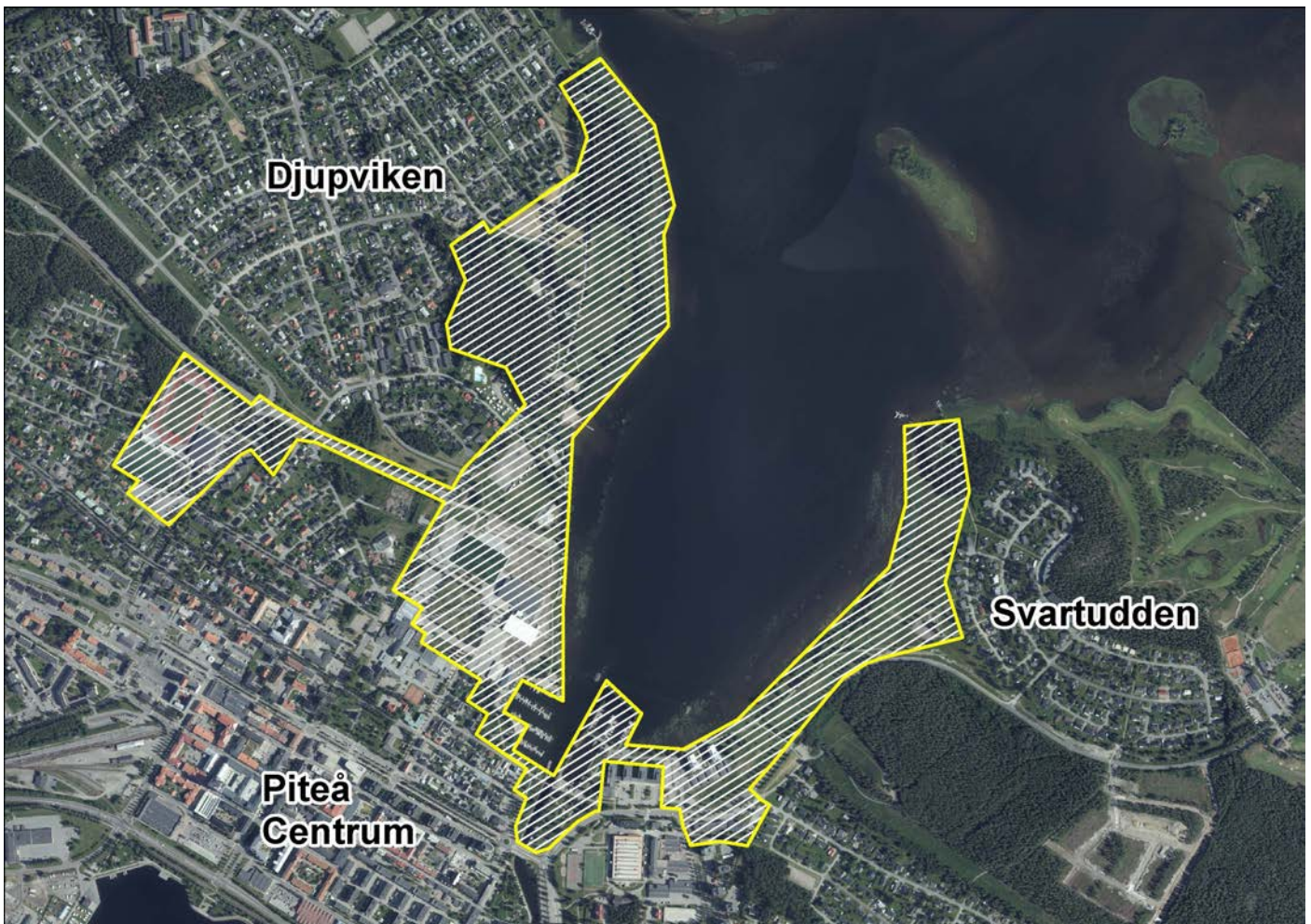




Piteå kommun

PLANPROGRAM NÖRDFJÄRDEN



**BEVARANDE AV GRÖNSTUKTUR
OCH UTVECKLING AV BOSTÄDER**

SAMRÅDSHANDLING
2021-06-30

PROJEKTGRUPP

Planprogrammet har tagits fram av Samhällsbyggnadsförvaltningen på uppdrag av Samhällsbyggnadsnämnden vid Piteå kommun.

Medverkande:

Jessica Nilsson, Samhällsutvecklare

Markus Grahn, Fysisk planerare

Anna Stamblewski, Samhällsutvecklare, Social hållbarhet

Florian Steiner, Stadsarkitekt

Niclas Brännström, Mark- och exploatering

SAMMANFATTNING

Närheten till natur, vatten och centrum ger området runt Nördfjärden en unik karaktär som inte återfinns någon annanstans inom Piteås centrala delar. Platzens läge uppfattas av många som attraktivt, både hos exploatörer och invånarna i Piteå kommun. I nuläget finns det ingen plan för hur området runt Nördfjärden ska utvecklas. I och med detta kan inga tydliga och välgrundade besked ges till exploatörer som har intresse av att bygga i området, och inte heller till de invånare som funderar hur områdets framtid ser ut.

För att kunna visa på ramar och potential för en långsiktig utveckling av området runt Nördfjärden tas ett Planprogram fram. Detta blir ett sammanhållet planeringsunderlag att utgå ifrån vid vidare planering av området.

Planprogrammet föreslår

- Bevarande av naturliga grönområden
- Utveckling av mötesplatser
- Gång och cykel framför biltrafik
- Ny bebyggelse på ytor vid Norra hamn som idag är verksamheter och parkering
- Ny bebyggelse på ytor vid Tallåsen
- Ny ishall på LF Arena-området

SAMMANFATTNING AV PLANFÖRSLAGET

Området runt Nördfjärden ska stärkas till att bli en välkomnande mötesplats för alla Piteås invånare. Grönområdena ska erbjuda mötesplatser både för spontana och planerade besök. Föreningsliv, offentliga miljöer, kommersiell service och till viss del bostäder ska blandas i området vilket tillsammans skapar en dynamisk och inbjudande miljö.

Området behåller sin karaktär som ett stadsnära natur- och rekreationsområde intill vattnet och majoriteten av grönstrukturen bevaras. Den gröna infrastrukturen bedöms vara oerhört viktig för Piteås invånare samt för den biologiska mångfalden.

Viss bebyggelse tillkommer på väl avvägda ytor inom programområdet. De gröna ytor som i och med exploatering försvinner kompenseras på annan plats. Nya bostäder är i linje med kommunens mål om att Piteå ska erbjuda attraktiva varierande boendemiljöer samt att invånarantalet ska öka. Bebyggelse medför även ökad närvaro i området under dygnets alla timmar och skapar generellt en högre trygghet. På LF Arena-området föreslås en ny ishall för att på så vis samla isverksamheten till samma plats.

Planprogrammet skapar förutsättningar för utveckling av mötesplatser och rekreation i området. Gång- och cykeltrafikanter prioriteras före biltrafikanter.



Illustratör: Florian Steiner

INNEHÅLL

BEDÖMNING AV MILJÖPÅVERKAN	7
HÅLLBARHET	7
SOCIAL HÅLLBARHET	7
EKOLOGISK HÅLLBARHET	7
EKONOMISK HÅLLBARHET	8
HÅLLBARHETSPRINCIPER	8
INLEDNING	9
BAKGRUND	9
SYFTE	9
PLANPROCESSEN	9
VAD ÄR ETT PLANPROGRAM?	9
PROGRAMSAMRÅD	9
DIALOG	10
OMRÅDESDATA	11
PROGRAMOMRÅDE	11
MARKÄGOFÖRHÅLLANDEN	11
FÖRUTSÄTTNINGAR	12
NORRSTRAND	12
IDROTTS- OCH MÄSSOMRÅDE	12
PARKOMRÅDET	13
STRÖMBACKASTRAND – SVARTUDDEN	13
LF ARENA-OMRÅDET	13
ARRANGEMANG INOM PLANOMRÅDET	14
ÖVERSIKTSPLAN	15
DETALJPLANER	16
KULTURHISTORISKA ASPEKTER	17
NORRMALM	17
FISKARSTUGAN	17
STRUKTURELLA ASPEKTER	18
BEBYGGELSESTRUKTUR	18
GRÖNSTRUKTUR	19
BLÅ- OCH VITSTRUKTUR	20
INFRASTRUKTUR VATTEN	20
INFRASTRUKTUR MARK	21
BILTRAFIK	21
GÅNG- OCH CYKELTRAFIK	21
KOLLEKTIVTRAFIK	22
PARKERINGAR	22
VATTEN, AVLOPP OCH LEDNINGAR	23

SOCIALA ASPEKTER	24
BEFOLKNING	24
SOCIOTOPKARTERING	24
RUM FÖR AKTIVITETER OCH ANLÄGGNINGAR	25
GRÖNA RUM FÖR MÖTEN	25
RUM FÖR LEK	25
BARNPERSPEKTIV	25
JÄMLIKHET OCH JÄMSTÄLLDHET	26
GENERATIONSPERSPEKTIV	26
ÄLDRE	26
NYANLÄNDA	27
PERSONER MED FUNKTIONSNEDSÄTTNING	27
KVINNOR OCH MÄN, FLICKOR OCH POJKAR	27
KLIMATANPASSNING	28
STRANDSKYDD	28
PITEÅ STADSMILJÖPROGRAM	29
MÅLBILD	30
FÖRSLAG NORRSTRAND	31
GRÖNOMRÅDE	31
BOSTÄDER	32
OMRÅDE 1	32
OMRÅDE 2	32
DAGVATTEN	33
BULLER	33
KOLLEKTIVTRAFIK	33
FÖRSLAG IDROTTS- OCH MÄSSOMRÅDE	34
IDROTT	34
BEBYGGELSE OCH GRÖNSTRUKTUR	34
TRAFIK	36
SMÅBÅTSHAMNEN	37
STRANDSKYDD	37
KRAFTLEDNING	37
BRO ÖVER NÖRDFJÄRDEN	37
DAGVATTEN	37
BULLER	37
FÖRSLAG PARKOMRÅDE	38
FÖRSLAG LF ARENA-OMRÅDET	39
PARKERINGAR	39
DAGVATTEN	39
FÖRSLAG STRÖMBACKASTRAND-SVARTUDDEN	40

MARKANVÄNDNINGKARTA FÖR PLANOMRÅDET	41
KONSEKVENSER	42
STADS- OCH LANDSKAPSBILD	42
<i>BOSTÄDER NORRSTRAND OMRÅDE 1</i>	42
<i>BOSTÄDER NORRSTRAND OMRÅDE 2</i>	42
<i>BOSTÄDER IDROTTS- OCH MÄSSOMRÅDET</i>	42
<i>ISHALL</i>	42
KONSEKVENSER BEFINTLIG VERKSAMHET	42
TRAFIK	42
EKOLOGISK HÅLLBARHET	42
SOCIAL HÅLLBARHET	43
DAGVATTEN	44
GENOMFÖRANDE	44
PLANARBETETS BEDRIVANDE	44
REFERENSER	45

BEDÖMNING AV MILJÖPÅVERKAN

Enligt 6 kap. miljöbalken om miljöbedömningar och miljökonsekvensbeskrivningar av planer och program ska en myndighet eller kommun som upprättar eller ändrar en plan eller ett program göra en miljöbedömning av planen, programmet eller ändringen, om dess genomförande kan antas medföra betydande miljöpåverkan. Syftet med miljöbedömningen är att integrera miljöaspekter i planeringen så att en hållbar utveckling främjas.

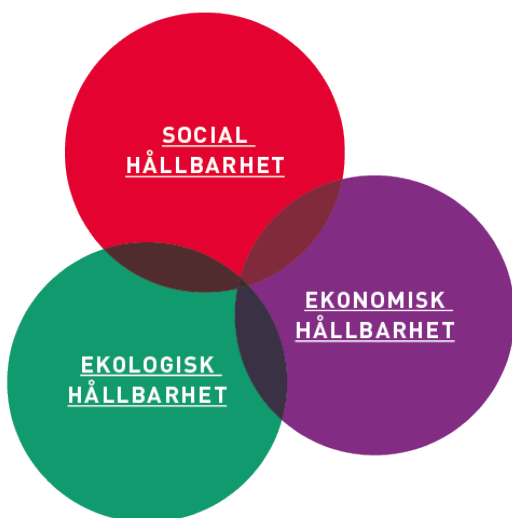
Kommunen har, efter undersökning om betydande miljöpåverkan, gjort bedömningen att planprogrammet inte bedöms medföra betydande miljöpåverkan.

Samråd har skett med länsstyrelsen 2021-05-03 där de delar kommunens bedömning.

Samhällsbyggnadsnämnden beslutade den 2021-05-17 att detaljplanens genomförande inte bedöms medföra en betydande miljöpåverkan.

HÅLLBARHET

En hållbar samhällsutveckling innebär att våra gemensamma resurser förvaltas på ett sätt som är långsiktigt, effektivt och stabilt för kommande generationer på lokal, regional, nationell och global nivå. Hållbar utveckling förutsätter helhetssyn med balans mellan sociala, ekologiska och ekonomiska perspektiv.



SOCIAL HÅLLBARHET

Piteå kommuns definition: Ett samhälle som är socialt hållbart har människornas behov och förutsättningar i centrum där alla har samma möjligheter att ta del av det goda samhället. Samhället vilar på en demokratisk värdegrund där mångfald, hälsa, delaktighet och trygghet är i fokus.

Grönområdena kring Nördfjärden erbjuder mötesplatser för människor av såväl spontan som planerad karaktär. Föreningsliv, offentliga miljöer och kommersiell service blandas i området. Både inom- och utomhusanläggningar för olika aktiviteter erbjuds och utvecklas i planprogramområdet. Anläggningarna och miljöerna ger möjlighet till en aktiv fritid för barn och ungdomar genom föreningsdriven verksamhet, skolverksamhet men också för spontan användning. Människor i alla åldrar och av olika kön, bakgrund, förutsättningar och behov kan hitta aktiviteter och/eller miljöer som lockar till vistelse i området.

Planprogramområdet erbjuder god framkomlighet och användbarhet för alla och miljön känns trygg och säker både utifrån utformning och belysning.

En måttlig bostadsutveckling i området ger ökad trygghet under dygnets alla timmar i form av ökad mänsklig närvaro.

EKOLOGISK HÅLLBARHET

Piteå kommuns definition: Ekologisk hållbarhet innebär en utveckling som tillgodoser dagens behov utan att äventyra kommande generationers möjlighet att tillgodose sina behov. Det handlar om att hushålla med mänskliga, materiella och naturresurser på lång sikt.

Miljön i planprogramområdet ska skyddas, vilket bland annat innebär att utsläpp inte ska skada människor, djur och växter och att det naturliga kretsloppet ska värnas.

Naturfrämmande ämnen bör inte förekomma i miljön och den biologiska mångfalden ska bevaras. Det ska också skapas en effektiv användning av energi och naturresurser. Det innebär att användningen av energi och material ska begränsas.

I området planeras bland annat öppna dagvatten-

lösningar, en utveckling av grönområden, minskad genomfartstrafik för motorfordon genom satsningar på gång-, cykel- och kollektivtrafik.

För att åstadkomma ett miljöanpassat och sunt byggande måste hänsyn tas till byggnadsmaterialets totala miljöbelastning under hela dess livscykel, från råvaruutvinning till och med den dag byggnaden rivs eller demonteras.

Materialvalen ska planeras med hänsyn till livscykelperspektivet och användningen av giftiga ämnen ska minimeras.

EKONOMISK HÅLLBARHET

Piteå kommuns definition: Ekonomisk hållbarhet förutsätter en ekonomisk balans samt att på ett långsiktigt och optimalt sätt använda och hantera befintliga resurser så att dessa både kvarstår och utvecklas för dagens befolkning. Detta ger kommande generationer en stabil grund för en god välfärd och framtida utveckling.

Planprogramområdet värnar ett ansvarsfullt nyttjande av resurser, såväl mänskliga som materiella. En viktig aspekt att beakta är att människors välbefinnande, deras sociala och fysiska hälsa rymmer betydande men svårsmätbara samhällsekonomiska aspekter.

Området är och utvecklas ytterligare som tilldragande mötesplats och plats för rekreation, aktiviteter och attraktiv boendemiljö. Samverkan med medborgare, civilsamhälle och näringsliv blir nödvändig för en framgångsrik och önskad utveckling. Genom att tillsammans initiera och driva olika frågor stimuleras olika aktörer att självständigt och tillsammans bidra till avsedd effekt.

Livscykelkostnaden, inte produktionskostnaden, ska vara avgörande när byggnader och offentliga miljöer projekteras. Väl genomtänkta fasader som ska stå mot väder och vind, genomtänkta detaljer och smarta energilösningar ger byggnader lång livslängd och låga drift- och underhållskostnader. Det som byggs ska hålla i många år och användas av flera generationer.

HÅLLBARHETSPRINCIPER

För det här planprogrammet gäller strategierna i Piteås översiktsplan ÖP2030 Vårt framtida Piteå. Sju hållbarhetsprinciper har tagits fram för planprogrammet, vilka har integrerats i förslagen för utveckling av Nördfjärden. Hållbarhetsprinciperna har sin utgångspunkt från de globala målen (främst mål 3, 5, 10, 11, 13, 15 och 16), Sveriges miljömål, Piteås verksamhets- och översiktsplan, Plan för hållbarhet samt medborgardialoger och Nördfjärdens sociotopkarta.



- **Huvuddelen** av de gröna, blåa och vita strukturerna i området bevaras och förädlas.
- **Varsam** och kvalitativ exploatering sker på redan utpekade utredningsområden för bebyggelse eller i anspråkstagna ytor.
- **Social inkludering**, jämställdhet, hälsa, trygghet och tillgänglighet främjas i områdena och vid utveckling av mötesplatser, anläggning och bostadsområden.
- **Barnets** bästa kommer i främsta rummet. Barnkonsekvensanalyser används som metod för att komma fram till vad som är barnets bästa.
- **Ekosystem** och biologisk mångfald bevaras och utvecklas.
- **Hållbara** transporter inom området premieras och motorfordonstrafik placeras i utkanterna av området.
- **God** arkitektur och tilltalande utformning av byggnader och miljöer bidrar till social hållbarhet.

INLEDNING

Här beskrivs bakgrunden till varför planprogrammet tas fram, vad syftet är samt hur planprocessen går till.

BAKGRUND

Området runt Nördfjärden är ett attraktivt, centralt beläget och välbesökt område som ligger i nära anslutning till Piteå centrum. Stora delar av området innefattar strandnära grönområden som har visat sig ha stor betydelse för rekreation och friluftsliv för människor som bor i centrala Piteå samt närliggande stadsdelar.

Närheten till natur, vatten och centrum ger området en unik karaktär som inte återfinns någon annanstans inom Piteås centrala delar. Läget uppfattas för många som attraktivt och Piteå kommun har fått in flera ansökningar om exploatering i området runt Nördfjärden. Ansökningarna har framförallt handlat om etablering av flerbostadshus i vattennära läge, men även andra typer av verksamheter, som restaurang och äldreboende.

Inom planområdet återfinns även ett idrotts- och mässområde, vilket idag är ett område bestående av idrottshallar och diverse verksamheter. Det har länge diskuterats hur områdets framtid ska se ut och hur Piteå kommun vill att området utvecklas och används i framtiden.

I nuläget finns det ingen plan för hur området runt Nördfjärden ska utvecklas, således kan inga tydliga och välgrundade besked ges till de exploatörer som har intresse av att exploatera i området och inte heller till de invånare som funderar hur områdets framtid ser ut. För att skapa en framtidsvision och riktning över hur Piteå kommun vill att området utvecklas behöver ett program tas fram inför fortsatt planering.

Samhällsbyggnadsnämnden beslutade därför 2020-03-25 § 50 att ett planprogram ska upprättas.

SYFTE

Området runt Nördfjärden ska stärkas och utvecklas på lång sikt. Syftet med planprogrammet är att lyfta frågor som är av betydelse för hela området och kan visa på ramar och potential för en långsiktig utveckling. På så vis erhåller Piteå kommun ett sammanhållet planeringsunderlag att utgå ifrån vid vidare planering av området.

PLANPROCESSEN

VAD ÄR ETT PLANPROGRAM?

Syftet med ett planprogram är att utreda lämplig markanvändning samt att översiktligt behandla frågor som rör bebyggelseäthet, trafik, miljö och genomförande. Planprogrammet anger kommunens avsikter med platsen och utgör grund för framtida planering.

PROGRAMSAMRÅD

Samråd hålls kring planprogrammet för att inhämta ytterligare information och synpunkter. Under samrådstiden finns möjlighet för allmänhet, myndigheter och andra förvaltningar att komma med synpunkter. Efter samrådstens slut sammanställs inkomna synpunkter i en samrådsredogörelse och planprogrammet revideras vid behov. Samrådsredogörelsen och planprogrammet ska sedan godkännas av samhällsbyggnadsnämnden.

Programmet kommer att vara vägledande för kommande utveckling och detaljplanering av området.

DIALOG

Under många år har området runt Nördfjärden varit ett omdiskuterat område gällande den framtida utvecklingen. De dialoger som förts med Piteå kommuns invånare har alltid visat på att området värderas högt och framför allt är viktigt för den stadsnära rekreationen.

Under 2020 genomfördes en medborgardialog kring användning och framtida utveckling av grönområdet kring Nördfjärden (LF Arena-området ingick ej i dialogen). Syftet var att få fram ett bra underlag inför framtagande av planprogrammet. Totalt deltog 847 personer i en webbaserad enkät riktad till allmänheten. Förskolebarn, nyanlända samt personer med olika funktionsnedsättningar deltog (totalt 38 personer) i grönvandringar utomhus i området.

Genom medborgardialogen framkom det att grönområdet kring Nördfjärden är ett bra och viktigt komplement till staden och för att staden som helhet ska upplevas som attraktiv. Grönområdet ska vara till för alla och ses som en viktig friyta för motion, rekreation, avkoppling och som social mötesplats.

För att främja en jämlik folkhälsa och vardagsnära utevistelse visar forskning att 300 meter är en gräns för hur långt man är beredd att gå till ett grönområde för att göra det ofta. Detta är särskilt viktigt för grupper som barn, äldre och funktionshindrade som har svårare att ta sig ut eller förflytta sig längre sträckor. Dialogerna visade att området besöks i hög omfattning under alla årstider.

De vanligaste aktiviteterna som utövas är att promenera/jogga/springa, skidor/skridskor/sparka, cykla, bada och sola samt avkoppling, både bland kvinnor och män. Vanliga aktiviteter i de yngre åldrarna var att bada och sola, åka skateboard/BMX/kickbike/parkour, vara med kompisar, cykla och promenera/jogga/springa. Snöleklandet är populär bland de yngsta barnen och skogen används dagligen av förskoleverksamheten. Bland äldre var det vanligast att promenera/jogga/springa, cykla och att koppla av. De flesta kvinnor och män känner sig trygga i områdena och tycker att områdena är tillgängliga. Kvinnor och yngre personer var de som kände sig minst trygga.

De vanligaste kategorierna för utveckling av i området var fler sittplatser, café/servering samt bättre belysning. Barn och unga önskade utöver det lekutrustning/lekpark och regnskydd. Både unga och vuxna efterfrågar utveckling av sociala ytor och mötesplatser. I enkäten svarade 53 procent att man inte vill att det byggs flerbostadshus inom området. Om det ska byggas så tyckte flest respondenter att det passar bäst att bygga flerbostadshus vid Strömbackastrand. Största anledningen till att man inte vill att det byggs i området är, för både kvinnor och män, att grönområdet är viktigt och att grönskan ska bevaras där.

Många respondenter beskrev att de absolut inte vill att det byggs mer i områdena och att de fina grönområdena inte ska förstöras med byggnader. De önskar ha kvar området som den centrala oas det är. De uttrycker också att attraktiviteten i staden skulle försämrats om byggnader skulle uppföras och att det är viktigt att platser i Piteå som denna får vara "allas" med gemensamma ytor – inte bara för dem som har råd att bo här. De flesta önskar mindre trafik inom området.



OMRÅDESDATA

PROGRAMOMRÅDE

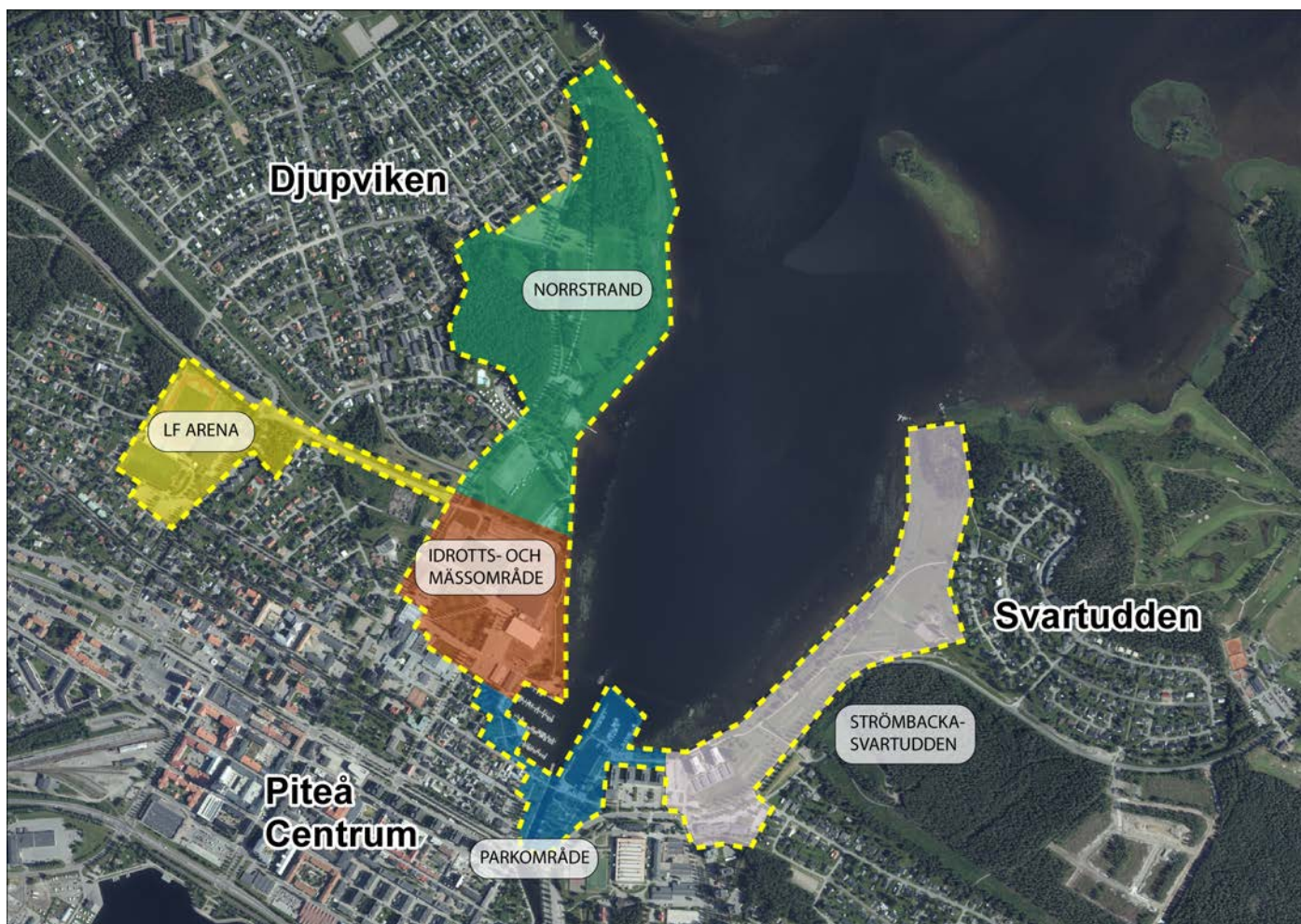
Planprogrammet berör hela området runt Nördfjärden samt området vid LF Arena. Vilket omfattar ca 75 ha.

I och med utbredningen av planområdet skiljer sig nuvarande markanvändning samt förutsättningar och behov inom planområdets avgränsning. Planområdet har därför delats upp i fem områden

- Norrstrand
- Idrotts- och mässområde
- Parkområde
- Strömbacka – Svartudden
- LF Arena

MARKÄGOFÖRHÅLLANDEN

Programområdet består i synnerhet av kommunalt ägda fastigheter. Det finns tre fastigheter inom området som har privat ägande.



FÖRUTSÄTTNINGAR

Här beskrivs hur området används idag, hur området är planlagt sedan tidigare och hur olika aspekter präglar området.

NORRSTRAND

Norrstrand är ett centralt beläget och välbesökt grönområde ca en kilometer från Piteå centrum och ligger nordväst längs området runt Nördfjärden. Området består av utbredda grönytor som är en viktig del av den stadsnära naturen centrala Piteå. Ytorna har länge uppfattats som ett viktigt stadsnära strövområde och har stor betydelse för rekreation och friluftsliv för människor som bor i centrala Piteå samt närliggande stadsdelar. Områden med samma naturliga miljöer och liknande dignitet och betydelse saknas i stor utsträckning inom centrala Piteå. Norrstrand är en knutpunkt och samlingsplats dit många kommer för olika aktiviteter som bland annat beror på att området är fritt, öppet och tillgängligt.

Tillgängligheten och det stadsnära läget gör området till ett populärt rekreationsområde. På området finns utbud av för flertalet iordningsställda fritidsaktiviteter i form av bl.a. badplats, discgolfbana, volleybollplaner och boulebanor som nyttjas av kommunens medborgare sommartid. Varje vinter byggs ett snölekland upp för barn, en isbana spolås och entré till isbanan på Nördfjärden (Piteå Ice Arena) med uthyrning av sparkar och långfärdsskridskor förläggs vid strandkanten. Under lördagar och söndagar på vårvintern brukar ett café vid entrén vara öppet och det finns även grill- och picknickmöjligheter.

Söder på området finns även en aktivitetspark (invides 2017) som erbjuder möjligheter att åka skateboard, kickbike, inlines, BMX samt utöva parkour. Sociotopkarteringen framtagna (2020-11-09) visar att parken är mycket populär bland barn- och ungdomar.

IDROTTS- OCH MÄSSOMRÅDE

Idrotts- och mässområdet är ett centralt beläget idrottsområde som ligger i anslutning till Norrstrand. I och med områdets användning omfattas det av idrottshallar i form av Nolia-ishall, friidrottshallen PiteEnergi Arena samt Norrstrands fotbollshall. Området består av stora parkeringsytor kopplat till den verksamhet som bedrivs.

Nolia ishall används främst för ungdomsishockey. Hallen byggdes 1984 varvid dess befintliga skick inte är i optimalt tillstånd och diskussioner om att flytta ishockeyverksamheten till en ny hall på LF Arena-området pågår. PiteEnergi arena är en friidrottshall med 200 m löparbanor men inrymmer även boule och skytte. Hallen invigdes hösten 2014 efter en omfattande renovering. Hallarna används i synnerhet för träning och tävling under vinterhalvåret.

Norrstrands fotbollshall är en övertryckshall, även kallad Airdome, som ligger i anslutning till ishallen och PiteEnergi arena. Hallen möjliggör att fotbollsplanen kan användas även under vintermånaderna. Under våren nedmonteras hallen men fotbollsplanen fortsätter att nyttjas i samma omfattning.

Den nya Christinaskolan (beräknad tid för färdigställande är år 2025) angränsar till området och elevingången för området är placerad i direkt anslutning. Skolan nyttjar anläggningar och områdena i stor utsträckning med bland annat idrottsundervisning.

I anslutning till Idrotts- och mässområde ligger Norra Hamn som är Piteås största småbåtshamn bestående av 220 platser, varav 12 gästplatser, samt bränslestationen OKQ8 Marina med tillhörande kioskverksamhet. Vid kiosken finns även uthyrning av Stand Up Paddleboards (SUP).

Sjösättning av båtar sker på området vid hamnen. Under sommartid utgår Skärgårdsturerna från denna hamn som drivs av Marin & Maskin AB som håller till på området.

Marin & Maskin AB bedriver sin verksamhet i form av serviceverkstad samt försäljning av båtar och fordon i den södra delen av Idrotts- och mässområde i direkt anslutning till Norra Hamn. Verksamheten kräver i dagsläget stora ytor för exempelvis uppställning av båtar vilket ger denna del karaktären av ett industriområde.

PARKOMRÅDET

Konstparken (tidigare Norra Hamnsparke) ligger mycket vackert vid Norra Hamnen i närheten av Strömsundskanalen. I omgivningen ligger den pittoreska bebyggelsen på Norrmalm och Fiskestugan där välbesökta trivselkvällar arrangeras under somrarna. 2014 renoverades Konstparken. Parken gavs då ett stramt och modernt uttryck i syfte att sätta konsten i fokus. Parken erbjuder dessutom många varierade sitttytor, där du kan ta en paus, njuta och fundera över konstens uttryck.

Fruktparken ligger vid kanalen mellan Stadshuset och Strömkajen. Här återfinns många olika äppel-, päron-, plommon- och körsbärsträd. På hösten är alla välkomna att varsamt plocka frukten och smaka den. Fruktparkens historia påbörjades 2006 då cirka tjugofem fruktträd planterades. Parken byggdes om och utformades i linje med Strömkajen för att skapa en sammanhållen estetik. Arbetet inleddes hösten 2012 då en landgång byggdes mellan Strömkajen och Fruktparken.

I parken skapades en mötesplats i form av ett trädäck med sittplatser som följer Strömkajens linjer. Planteringsytorna utvidgades för att ge plats till fler fruktträd. Under träden planterades perenner på två ytor och i den yttre ringen såddes ängsfröblandning in. På vissa delar barkades jordytan för att göra det lättare att plocka frukt utan att trampa ner perennerna. Trädäcket har visat sig vara en mycket populär utflyktsplats för Piteå invånare.



Vänortsparken ligger vid vattnet nedanför stadshuset. Parken tillägnas Piteås tre vänorter; St Barth i Västindien, Grindavik på Island och Kandalaksha i Ryssland. Dessa orter är liksom Piteå kuststäder och förenas alla av havet. Här finner du konstverk från vänorterna och miljöer utformade för att ta fram särpräglade i vardera vänorts natur. Den grundades så sent som 2007 då den anlades på en före detta asfalterad parkeringsplats.

Idrottsundervisning för elever från Strömbackaskolan sker i området i form av kanotundervisning under vår/höst.

STRÖMBACKASTRAND – SVARTUDDEN

Västra sidan av Nördfjärden har karaktären av ett rekreationsområde som till största del består av grönytor. I nära anslutning till Stadshuset är området exploaterat i form av två flerbostadshus (färdigställda 2014). Vintertid finns skidspår, entré till isbanan samt utlåningsstation för sparkar. De gröna ytorna används för skoleleverna på Strömbackaskolan för exempelvis skolidrott. Även Strömnässkolan brukar nyttja dessa områden, gräsytor och skidspår. Gräsytorna nyttjas flitigt för aktiviteter på fritiden, främst av ungdomar.

Södra sidan Svartuddsvägen är exploaterat med kontorslokaler från 1970-talet. Studiecetrum bedriver sin verksamhet på området.

LF ARENA-OMRÅDET

Ca 800 m från Nördfjärden ligger LF Arena-området som är ett sport och rekreationsområde bestående av ishockeyhall, fotbollsarena och friidrottsarena. Piteå Hockey och Piteå IF spelar sina hemmamatcher på området vilket betyder att det vid specifika tidpunkter är mycket trafik och rörelse.

ARRANGEMANG INOM PLANOMRÅDET

STORA NOLIA

Vartannat år arrangeras Stora Nolia som är en av Sveriges största mässor och besöks av 100 000-150 000 personer. De öppna gräsytorna på Norrstrand används även de vid mässan som arrangeras, bland annat som parkeringsplatser för besökare.

PITEÅ SUMMER GAMES

Under den stora fotbollsturnering Piteå Summergames som arrangeras varje år i slutet på juni används alla aktivitetsytor på Norrstrand. Turneringen förlägger så många matcher som möjligt i centrala lägen för att hålla turneringen stadsnära och attraktiv. Detta är ett viktigt säljargument för att locka till sig de många tusen deltagare från hela Sverige och världens alla hörn som besöker turneringen varje år. Exploatering på någon av de ytor som används till planer under Piteå summergames skulle innebära problem för turneringen då nya lägen för fotbollsplaner är begränsat i centrala Piteå.



ÖVERSIKTSPLAN

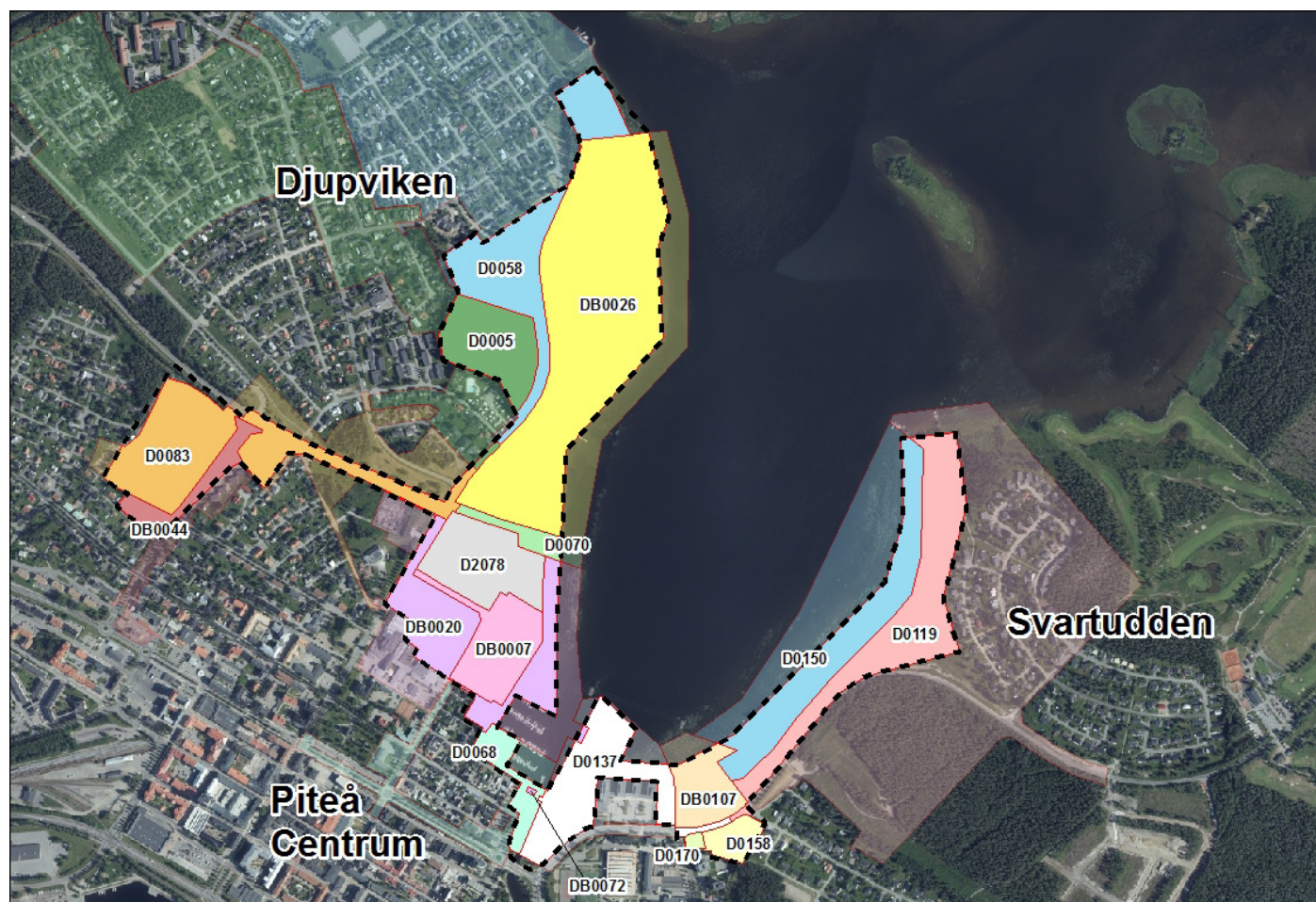
I Piteå kommuns översiktsplan (2016) är området runt Nördfjärden utpekade som Närnatur av särskild betydelse. Delar är även utpekade som utredningsområde för bebyggelse. LF-Arena området är utpekade som Verksamhetsområde för sport och rekreation. Delar av Norrstrand är utpekade som Utredningsområde för sport och rekreation.

I översiktsplanen finns det som förslag att bygga en bro över Nördfjärden. Förslaget har som grund att minska trafiken på Sundsgatan, Timmerleden och Hembygdsvägen. Bron är tänkt att bli en naturlig förlängning av Norra ringen och leda till en högre användning av denna färdväg. Samtidigt skulle bron minska belastningarna på omkringliggande gator och vägar.



DETALJPLANER

Totalt omfattas planområdet av 17 detaljplaner. Runt vattnet är den huvudsakliga markanvändningen i detaljplan "grön", exempelvis *Park eller plantering, Fritidsområde*. Det är enbart ytor som idag är ianspråktaga som användningen är annorlunda.



KULTURHISTORISKA ASPEKTER

NORRMALM

Vid området runt norra hamnen ligger stadsdelen Norrmalm som ingår i Länsstyrelsen Norrbottens kulturmiljöprogram samt Piteå kommuns egna kulturmiljöprogram. Stadsdelen planlades redan 1781 och är Piteås första stadsutvidgning utanför Håggholmen. Norrmalm blev till sin början en förstad till Piteå och i kvarteren bodde i synnerhet hantverkare och fiskare. Stadsdelen kännetecknas av låga trähus i ett och ett halvt plan samt den traditionella rutnätsplanen som gör att området utmärker sig i förhållande till det omkringliggande, moderna Piteå. Detta ger stadsdelen en karaktär med högt bevarandevärde.

FISKARSTUGAN

I närhet till norra hamnen finns även Fiskarstugan vid Kurirkajen på Norrmalm. Detta är en rekonstruktion av en kulturmiljö, hämtad från ett fiskeläge utomskärs under tidigt 1900-tal. Miljön består av en fiskarstuga, en båtlänning, en fiskeboda samt en gistgård. Miljön är q-märkt i detaljplan DB0072.



STRUKTURELLA ASPEKTER

BEBYGGELSESTRUKTUR

Programområdet är i dagsläget till största del obebyggt. Den bebyggelse i form av bostäder som finns ligger på östra sidan fjärden på Strömbackastrand. På LF Arena-området ligger idag en ishall samt en utomhusfotbollsarena och friidrottsplats. På Idrotts- och mässområdet finns två idrottshallar samt en övertryckshall för fotboll. Denna nedmonteras under sommarhalvåret. Efterföljande karta visar hur området med omgivningen delas upp i olika delområden vad gäller bebyggelsestruktur.

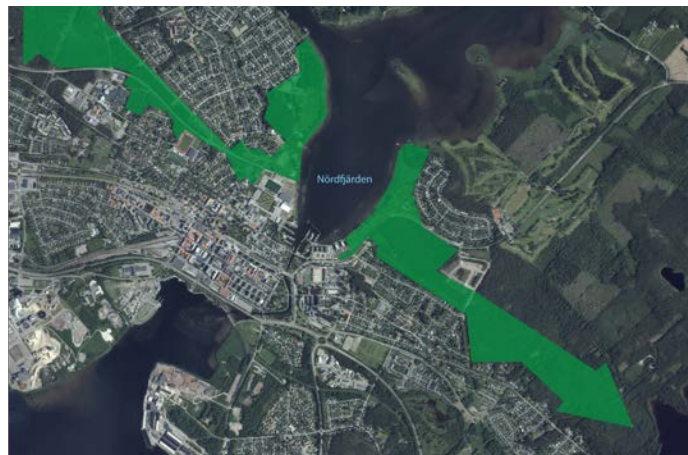


GRÖNSTRUKTUR

Hela området kring viken i Nördfjärden består av ett sammanhängande grönt stråk med växlande vegetation och kopplingar mellan de olika gröna "rummen". Grönstrukturen har en viktig egenskap i form av stadsnära rekreation och den gröna strukturen har ett eget planeringsintresse jämte bebyggelsestruktur och infrastruktur. Valfungerande 'grönstruktur' ska inte värderas som 'reservmark' utan istället som tillgångar för Pitebornas livskvalitet. De gröna områdena runt Nördfjärden är ur större perspektiv en del av en grön kil som genomsyrar Piteå.

Grönstrukturen ger utrymme och förutsättningar för ett rikt växt- och djurliv och upprätthåller den biologiska mångfalden. Ekologiska resurser återfinns i stadens alla obebyggda ytor varpå de gröna ytorna bidrar till ett ekologiskt hållbart samhälle. Den gröna strukturen i planområdet fungerar som stadens lungor och njurar: Stadens vegetation fixerar koldioxid samt finpartiklar och bidrar därigenom till en god luftmiljö. Grönytor skapar temperaturgradienter som gynnar ett gott närklimat. På de gröna ytorna sker även fördröjning och rening av dagvatten. Alla dessa så kallade ekosystemtjänster får vi gratis och är därmed av stor vikt att inte planera bort.

Den norra delen av planområdet består av utbredda, vattennära grönytor som utgör livsnerverna i den gröna strukturen i centrala Piteå. Inom området finns även en stadsnära skog väster om Norrstrandsvägen. I skogen finns det vältrampade stigar, kojbyggen med mera, vilket är ett tecken på att skogen används av många människor. Skogen fungerar också som skolskog eftersom den används dagligen av förskolan intill. Ytorna har länge uppfattats som ett viktigt stadsnära strövområde och har stor betydelse för rekreation och friluftsliv för människor som bor i centrala Piteå samt närliggande stadsdelar. Områden med samma naturliga miljöer och liknande dignitet och betydelse saknas i stor utsträckning inom centrala Piteå.



I det utpekade parkområdet återfinns tre stycken kommunalt ägda anlagda parker. Parker ger utrymme för rekreation, aktivitet och lek och har stor betydelse för människors trivsel och livskvalitet. Parkerna har historiska, kulturhistoriska eller konstnärliga värden som är viktiga att värna. Anlagda parker utgör ofta del av en helhetsmiljö, dvs. de bör ses i sammanhang med omgivande natur och kulturmiljöer.

Västra sidan av Nördfjärden består också den av utbredda, vattennära grönytor som används för rekreation och friluftsliv.

Tillvaratagen och utvecklad grönstruktur förmedlar och förädlar landskapets värden inne i staden. För bibehållen artrikedom och goda ekosystemtjänster är naturmark inom bebyggelsen och sammanhållna spridningskorridorer som förbinder stadens grönska med landskapet utanför viktiga. Sammanhängande grönstrukturer ger plats för människan. God balans mellan grönstruktur och bebyggelse är en viktig utgångspunkt.

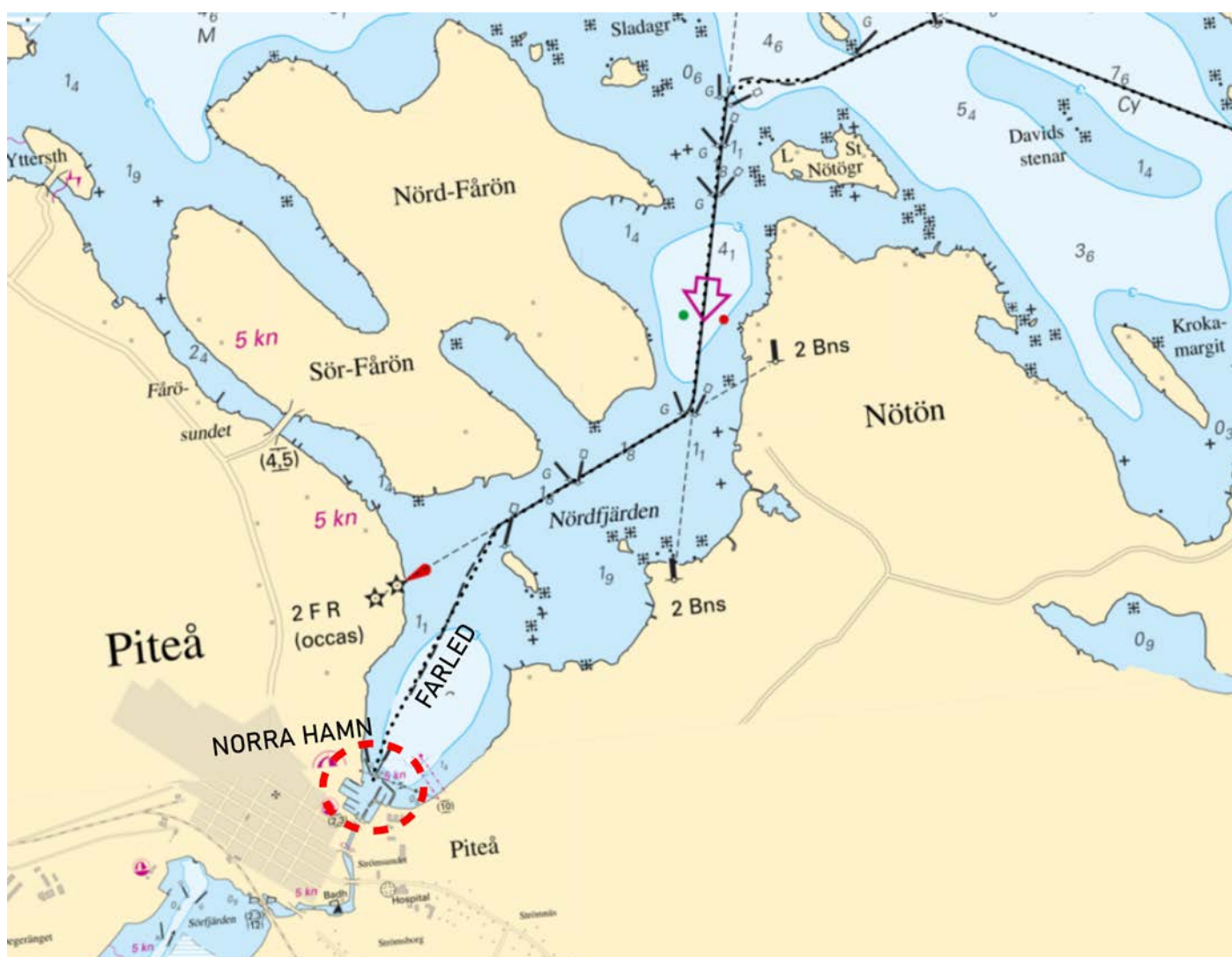
BLÅ- OCH VITSTRUKTUR

Vattenytan på Nördfjärden används av kommunens invånare både sommar- och vintertid. Under sommarhalvåret nyttjas ytan för båtliv, fiske, stand up-paddle och liknande. Under vinterhalvåret återfinns Piteå Ice Arena som är en upplogad isbana för skridskoåkning. Även ett skidspår dras upp som löper längs med isbanan och ansluter till skidspår på land. Den blå strukturen har en viktig egenskap och ett högt värde för Piteås invånare.

INFRASTRUKTUR VATTEN

Som nämnt återfinns Norra Hamn som är Piteås största småbåtshamn bestående av 220 platser, varav 12 gästplatser inom planområdet. Under sommartid utgår skärgårdsturer från denna hamn, även sjösättning av båtar och vattenskotrar sker i anslutning. Hamnen har i dagsläget ett djup på 1,2 meter.

På Nördfjärden finns en farled som går mellan Norra Hamn och ut till bottenviken.



INFRASTRUKTUR MARK

BILTRAFIK

Vägnätet inom och i anslutning till planområdet utgörs av Norra ringen, Hembygdsvägen, Olof Palmes gata, Norrstrandsvägen och Svartuddsvägen. Samt mindre anslutande lokalgator som Noliagatan och Kyrkbrogatan. Tillgängligheten till alla delar av planområdet bedöms vara god.

I kommunens översiktsplan är alla gator inom planområdet utpekade som huvudgata, förutom Hembygdsvägen som är klassad som genomfartsväg. Figuren till höger redovisar även lokalgatorna inom planområdet. På dessa ska genomfartstrafik minimeras och hastigheten vara låg.

2017-03-16 togs möjligheten för biltrafik att köra igenom Idrotts- och mässområdet via Noliagatan och Kyrkbrogatan bort (beslut i Plan- och tillväxtkommittén). Gatan genom området har i stället blivit gång- och cykelväg.



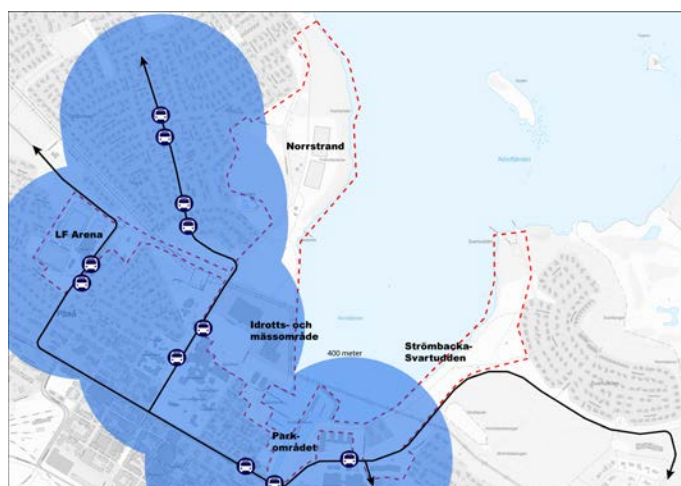
GÅNG- OCH CYKELTRAFIK

Tillgängligheten till planområdet för gång- och cykeltrafikanter är god. Hela området kring viken i Nördfjärden består av ett sammanhängande promenadstråk. Det finns en asfalterad gång- och cykelbana som angränsar till friyteområdet på Norrstrand. Den löper längs hela Olof Palmes gata bort till norra delen av områdets avgränsning (skogsområde). Från den norra delen löper även en stenmjölsanlagd gångväg från västra delen av skogsområdet för att sedan svänga in genom grönområdet vid badstranden och löper sedan hela vägen intill vattnet fram genom Konstparken. Där övergår stråket i asfaltbeläggning fram till Strömbackastrand där stråket igen övergår till stenmjölsbeläggning. Detta stråk löper nära strandkanten och viker av i två stråk upp till olika delar av bostadsområdet Svartudden. Intill Strömbackastrand löper ett stenmjölsbelagt stråk till Strömlidabacken.



KOLLEKTIVTRAFIK

Svartuddsvägen som passerar förbi Strömbackastrand – Svartudden trafikeras av busslinje 5, idag finns det inga uppsatta busshållplatser i anslutning till det området. Närmsta busshållplats återfinns utanför stadshuset där samtliga av kollektivtrafikens busslinjer passerar. På Olof Palmes gata förbi Idrotts- och mässområde passerar busslinje 3, hållplatser finns i nära anslutning. Längs Norrstrandsvägen förbi Norrstrand passerar ingen busslinje. Längs Hembygdsvägen förbi LF Arena passerar busslinje 3, hållplatser finns i nära anslutning. Figuren till höger redovisar vilka ytor som ligger inom 400 meter från en befintlig busshållplats.



I Piteå kommuns översiktsplan är strategin för kollektivtrafiken bland annat att kommunen ska planera för att kollektivtrafiken når samtliga bostadsområden, inom tätortstrafikens upptagningsområde, i och utanför centrum.

PARKERINGAR

Idrotts- och mässområde har idag ett stort utbud av parkeringsplatser. Det totala antalet är ca 650 uppmärkta parkeringsplatser uppdelat på olika ytor. Parkeringsytan norr om hallarna har i nuläget inga utsatta platser men ytan är planlagd för parkering i detaljplan D2078 (2017).



En del av parkeringsplatserna är uthyrda till anställda inom området, men även privatpersoner har fått möjlighet att hyra platser. Många av parkeringsplatserna behövs vid vissa tidpunkter när det exempelvis är idrottsaktiviteter på området. Det finns stor potential att kunna samorganisera de existerande platserna på ett mer effektivt sätt och på så vis minska andel hårdgjord yta.

LF Arena-området har idag ett underskott av cykel- och bilparkeringar vid de tillfällen som Piteå Hockey och Piteå IF spelar sina hemmamatcher.

På Norrstrandområdet finns en parkeringsyta med drygt 100 parkeringsplatser. Denna yta är viktig för att tillhandahålla parkeringar för besökare till de aktiviteter som finns i området, som exempelvis Volleyboll, Boule och Disc-golf. Den är även viktig för besökare till badplatsen på Norrstrand och till Norrstrands Bad och Camping som ligger precis utanför programområdet.

VATTEN, AVLOPP OCH LEDNINGAR

VATTENRECIPIENT

Recipient för planområdet är Nördfjärden. Enligt Vatteninformationssystem Sverige (VISS) har Nördfjärden i Förvaltningscykel 3 måttlig ekologisk status och kemisk status uppnår ej god.

Vattenförekomsten uppnår inte kraven för en god ekologisk status, då det finns betydande påverkan från urban markanvändning (via dagvatten från hårdgjorda ytor), enskilda avlopp, jordbruk samt hydromorfologisk påverkan (via sjöfart, turism och transport). Vattenförekomsten bedöms ha begränsad vattenomsättning och är också mer känslig för mänskligt utsläpp av näringsämnen. Av särskild betydelse för att uppnå vattendirektivets mål om vatten av god kvalitet är det viktigt att nya exploateringar kan göras utan att ha negativ påverkan på vattenkvalitén.

DAGVATTEN, VA

Planområdet ligger inom verksamhetsområde för VA och befintliga vatten- och spillvattenledningar finns på delar av Norrstrandsområdet, Idrotts- och mässområdet och Strömbacka-Svartudden.

KRAFTLEDNING

Inom programområdet finns en högspänningsledning som följer Norra ringen, genom Idrotts- och mässområde och över Nördfjärden förbi Strömbackastrand. Det horisontella avståndet från en högspänningsledning till byggnader eller parkeringar ska normalt vara minst 5 meter.

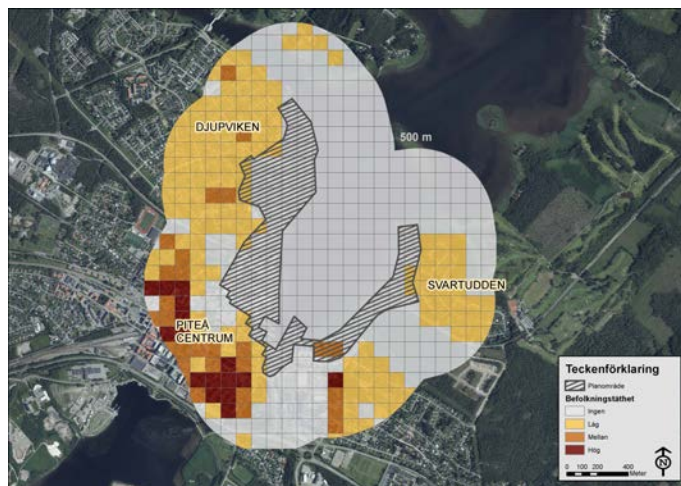


SOCIALA ASPEKTER

BEFOLKNING

Inom planområdet finns det endast ett område som idag är exploaterat för bostäder. Detta är i form av två flerbostadshus om sex våningar på Strömbackastrand. I närheten till planområdet (här är LF Arena-området exkluderat) bor dock många av stadens invånare.

- Inom radien 500 meter bor 6091 invånare, varav 2926 män och 3165 kvinnor.
- Inom radien 300 meter bor 2528 invånare, varav 1245 män och 1283 kvinnor.
- Inom radien 100 meter bor 655 invånare, varav 326 män och 329 kvinnor.



SOCIOTOPKARTERING

En sociotopkarta för friytorna kring Nördfjärden togs fram under 2020. Kartan beskriver friytornas sociala värden utifrån ett nuläge av vad som finns i området och hur området används utifrån ett årstidsperspektiv. En sociotop handlar om platsens betydelse i vardagslivet, som en arena där möten mellan människor äger rum och skapar förutsättningar för demokratiska samtal.



RUM FÖR AKTIVITETER OCH ANLÄGGNINGAR

Runt hela Nördfjärden finns miljöer som lämpar sig för olika typer av aktiviteter, både medel- och högintensiva aktiviteter, men även lågintensiva aktiviteter. Några av de medel- och högintensiva aktiviteterna är att promenera, jogga, springa, cykla, åka skridskor och skidor, sparka, bollspel, discgolf, åka skateboard, BMX och kickbike samt utöva parkour. Några exempel på lågintensiva aktiviteter, aktiv vila och avkoppling är att grilla, ha picknick, andningsövningar, yoga, loppis, fiska, studera djur och fågelliv, läsa, sola, studera konst och att vara åskådare över gröna, blåa och vita de vyerna.

GRÖNA RUM FÖR MÖTEN

I området kring Nördfjärden kan vissa platser anses som mer samlingspunkter eller framträdande som mötesplatser mellan människor. Dessa platser är grillplatser, entrén till isbanan, snöleklandet, isplanen, badstranden och bryggan, volleybollplaner, fotbollsplaner, aktivitetsparken, hamnen, Piteå SUP och café och trädäcken vid Tages bro. Men även på andra mindre givna platser för möten så sker möten, såsom längs isbanan, vid sittplatser och gröna stråk. Med andra ord finns det många möjligheter för både spontana och planerade möten mellan människor. Det som framkom i dialogerna var att trädäcken kring Tages bro och grillplatserna anses som mer vedertagna sociala mötesplatser.

RUM FÖR LEK

Barn leker överallt, oavsett om utemiljön är planerad för lek eller inte. Områdena kring Nördfjärden är till största delen skyddad från motorfordonstrafik och kan i och med detta ses som en rätt så trygg plats för barn att vistas i (även om det kan finnas andra risker för olyckor såsom vattnets närhet och cyklister med högre hastighet). Detta i sin tur skapar möjligheter för att leka och röra sig fritt över stora ytor. Stora öppna ytor kan dock kännas otrygga för vissa barn som behöver mer avskärmning och rumslig utformning för att känna sig trygga. En lekpark för yngre barn finns i intill bostadsområdet Svartudden. Utifrån medborgardialogen fanns det starka önskemål om lekutrustning/lekplats inom Norrstrandsområdet för de yngre barnen.

BARNPERSPEKTIV

Barn och unga vistas i stor utsträckning i hela planprogramområdet. Många använder dagligen områdena och det framkommer i genomförd dialog om grönområdena runt Nördfjärden att området är väldigt viktigt för de unga. Fyra skolor och tre förskolor finns placerades i områdets närmiljö. Många hushåll med barn finns också i närmiljön. Därför är planområdet och dess närmiljö ett väldigt "barntätt" område. Skol- och förskoleverksamheter nyttjar området frekvent som pedagogisk resurs och det är en plats där natur- och miljöförståelsen kan utvecklas.

Bland barn och unga själva var de viktigaste utvecklingsområdena fler sittplatser, café/servering, bättre belysning, lekutrustning/lekpark och regnskydd. För de allra minsta var snöleklandet ett viktigt utflyktsmål. Något som framkom tydligt i dialogen var att en lekpark för de yngsta barnen skulle vara en bra utveckling av området. Både som önskvärt tillskott av aktivitet för barn men även som en trygghetsskapande insats för området, särskilt i aktivitetsparken. Eftersom vuxna följer med de minsta barnen innebär detta en högre vuxennärvaro. De flesta barn och unga känner sig trygga i området, men de upplevde en mindre trygghetskänsla och tillgänglighet i områdena jämfört med genomsnittet i en enkätundersökning.

Barns och ungas möjlighet att fritt och säkert röra sig i sitt närområde har stor betydelse för möjligheten till vardaglig fysisk aktivitet och avgörs i stor utsträckning av utformningen av lek- och utemiljöer i bostadsområden och runt förskola och skola. Det finns ett samband mellan barns aktivitetsnivå och tillgången till grönområden och antalet närliggande lekplatser. Det är i dag väletablerat att barns rörelsefrihet har minskat på senare år, sannolikt på grund av urbanisering, högre trafikvolym, fler hobbyaktiviteter som sker inomhus (ökad skärmanvändning), längre avstånd till utbud, skolor och service och föräldrars oro för att deras barn ska drabbas av våld och kriminalitet vid utomhusvistelse.

Barns välbefinnande ökar efter naturvistelser. Grön-
ska och grönområden främjar också hälsan genom
stärkt immunförsvar, stressreducering, mer fysisk
aktivitet och minskad exponering för luftförorening-
ar, buller, värme och skadligt solljus. Barn som har
en emotionell kontakt med naturen blir mer benägna
att vilja skydda den och har ett ökat miljömedvetet
beteende. Socioekonomisk levnadsstandard påver-
kar vistelsen i grönområden för barn och kan delvis
kopplas ihop med tillgången till grönområden i förhål-
lande till var man bor. Andelen barn som varje dag
vistas i grönområden har minskat betydligt över tid,
från 78 procent 2003 till 49 procent 2019.

JÄMLIKHET OCH JÄMSTÄLLDHET

Nedan nämns några perspektiv på programområdet
utifrån jämlikhet och jämställdhet.

GENERATIONSPERSPEKTIV

Inbjudande och lekfulla platser som tilltalar olika
grupper är viktiga för integration och möten. Lekplat-
ser besöks till exempel inte bara av barn utan även
av föräldrar eller någon annan vuxen är oftast med
dem. Därför behövs det platser som attraherar unga
såväl som vuxna och äldre. För att stimulera till trä-
ning kan aktivitetsparker och generationsparker an-
läggas där olika åldrar kan mötas för att ägna sig åt
boule, gymträning, schack, biljard och basket med
mera. Möjligheten till gratis spontanträning i sitt när-
område gynnar alla oavsett socioekonomi.

ÄLDRE

Både bland kvinnor och män över 64 år är planpro-
gramområdet populärt och mycket viktig utomhusmil-
jö, det framkom i dialog om Nördfjärdenområdet. För
äldre personer och personer med funktionsnedsätt-
ning är det extra viktigt med tillgång till framkomliga
och användbara närområden för rekreation och väl-
mående.

Belysning är ett förbättringsområde som de äldre
nämner som en viktig framtidsutveckling. Bra belys-
ning kan göra att området känns tryggare att vistas i
både utifrån utsatthet för brott, men också för trygg-
heten att till exempel se bra när man tar sig fram på
lite ostadigare ben eller försämrad balansförmåga.
Äldre kvinnor och män tycker också att det är viktigt
med fler sittplatser. Det nämner också andra utveck-
lingsområden för såsom café/servering, regnskydd
och ökad tillgänglighet för personer med funktions-
nedsättning och äldre.

Totalt sett är många av våra äldre bosatta i Piteås
centrala delar. Äldre personer är en växande grupp
och tillhör den grupp i samhället som värdesätter na-
turen allra mest. Forskning visar att äldre som vis-
tas i parker i tätortsmiljöer får generellt sett förbättrat
humör, lägre nivå av oro/ängslan och nedstämdhet
samt lägre nivå av stress. Ju längre parkvistelse, de-
sto lägre nivå av negativ stress. Mötesplatser och ett
varierat utbud av aktiviteter för äldre har visat sig ska-
pa goda förutsättningar för bibehållen fysisk aktivitet.



NYANLÄNDA

Hela grönområdet används flitigt av elever som läser svenska för invandrare och som deltog i dialogen kring grönområdet. Området anses fantastiskt som det är, ett område för rekreation. Vidare anses att området ska få finnas kvar som grönområde och inte bebyggas. Eleverna umgås ofta med sina familjer och vänner i grönområdet och har ofta med sig egen förtäring. Eleverna saknar samlingspunkter eller sociala mötesplatser för både ungdomar och vuxna i Piteå. Idrotts- och mässområdeområdet anses som en bra plats för detta. De såg framför sig att man där skulle kunna sitta och fika, spela spel, se film, diskutera eller spela bingo. Andra förbättringsområden för framtiden var fler sittplatser, picknickbord och toaletter.

Nyanlända är ofta inte etablerade på arbetsmarknaden och det är vanligast att de bor i lägenheter, kanske ibland ganska trångbodda. Därför kan det bli extra angeläget att i närområdet till sitt boende, ha tillgång till natur och grönområden. Och särskilt i dessa nya tider som kommit med Coronapandemin.



PERSONER MED FUNKTIONSNEDSÄTTNING

Personer med olika funktionsnedsättningsperspektiv deltog i dialog om planprogramområdet och det visade sig att de besöker området regelbundet under alla årstider. De ansåg att området är ett mycket viktigt fritidsområde för de som bor centralt i Piteå. Forskning visar att 300 meter är en gräns för hur långt man är beredd att gå till ett grönområde för att besöka det ofta. Detta är särskilt viktigt för grupper som barn, äldre eller personer med funktionsnedsättning som har svårare att ta sig ut eller förflytta sig långa sträckor.

Deltagarna ansåg att området inte bör bebyggas med bostäder eller annan verksamhet som alstrar mer trafik och parkeringsytor till området. Några utvecklingsmöjligheter för området ansågs vara tillgänglighetsåtgärder kring anläggningar och utrustning, tillgängliga toaletter, regn- och vindskydd inom Norrstrandsområdet.

KVINNOR OCH MÄN, FLICKOR OCH POJKAR

I dialogen framkom inga stora skillnader mellan kvinnors och mäns uppfattningar om planprogramområdet. En fråga som skiljde sig lite mellan könen var att dubbelt så många kvinnor som män instämde delvis i att de känner sig trygga i områdena. En större andel äldre kvinnor än äldre män instämde delvis i att området och utrustningen var tillgänglig.

Det populäraste utvecklingsområdet för kvinnor var fler sittplatser, medan det för män var café/servering. Det var viktigt med bättre belysning både för kvinnor och för män. Kvinnor tryckte mer på trygghetsåtgärder, exempelvis att det bör finnas bättre kontroll på vad som händer i skateparken, buskörning på Idrotts- och mässområde och mer belysning. Män i sin tur lyfte frågor om gallring och röjning av sly vid strandlinjen och att fixa till kring skateparken (ta bort kullersten och asfaltering av gruset runt omkring så det inte hamnar i rampen).

För tjejer under 13 år var fler sittplatser, fler träd och växter, belysning och mer lekutrustning prioriterat för framtiden. För killar i samma ålder var det främst bättre belysning, café/servering, regnskydd och mer lekutrustning. Det som både tjejer och killar i åldern 13-19 år tyckte var mest angeläget för framtida utveckling var fler sittplatser, café/servering samt bättre belysning.

Stadsrum är generellt utformade efter pojkars och mäns behov och önskemål. För pojkar och män står själva aktiviteten och utövandet i fokus, medan för kvinnor och flickor är den sociala kontexten ofta viktigare.

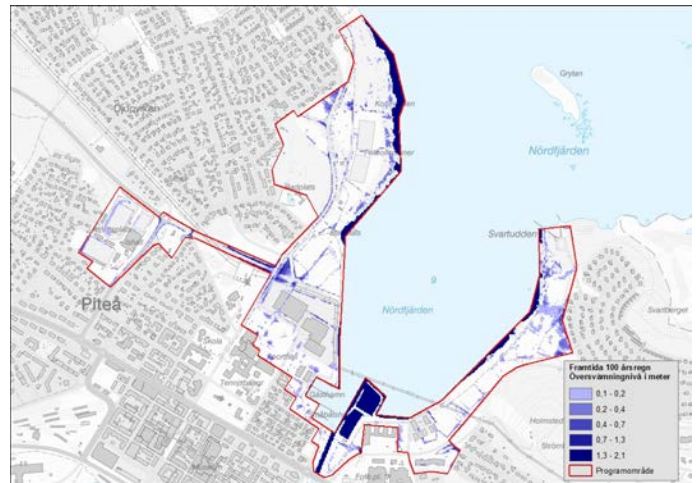
KLIMATANPASSNING

Flöden orsakade av lokal extrem nederbörd väntas bli vanligare i hela landet till följd av klimatförändringarna vilket måste tas hänsyn till i planeringen. Sedan början av 1990-talet har vid flera tillfällen höga flöden och översvämningar inträffat på grund av långa och intensiva regnperioder som inträffat vid andra årstider än vid vårfloden.

Risker med översvämningar vid häftiga regn eller vid skyfall är något som har kartlagts i Piteå och analysen vid ett framtida 100-års regn visar enligt denna skyfallskartering att det på vissa ställen inom programområdet kan uppnås en översvämningsnivå på upp mot 1,3 - 2,1 meter.

Klimatförändringarna förväntas även påverka höjningen av havsnivån globalt sett, vilket kommer få stora negativa konsekvenser. Men på grund av olika geografiska förutsättningar varierar havsnivåhöjningen både globalt och nationellt.

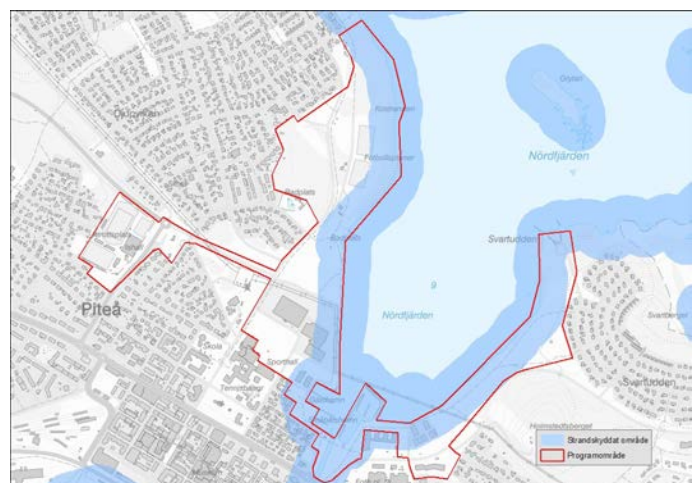
Enligt SMHI förväntas inga större havsnivåförändringar ske i Norrbotten under de närmsta 80 åren. För Piteå kommun ligger den förväntade havsnivåstigningen till år 2100 på +0,01 m (1). Den höjningen bedöms inte få några konsekvenser för befintlig infrastruktur, VA-försörjning eller bebyggelse.



STRANDSKYDD

Strandskydd enligt miljöbalken omfattar land- och vattenområdet inom 100/300 meter från strandlinjen vid normalvattenstånd. Strandskyddsbestämmelserna syftar till att långsiktigt trygga förutsättningarna för allemansrättslig tillgång till strandområden och bevara goda livsvillkor för djur- och växtlivet på land och i vattnet. Enligt nuvarande lagstiftning återinträder strandskyddet om befintliga planer ersätts av ny plan.

Stora delar av programområdet omfattas av strandskydd varvid ett upphävande inom strandskyddat område krävs vid exploatering.



RITEÅ STADSMILJÖPROGRAM

Piteå stadsmiljöprogram ska bidra till god stadsbyggnad inom det centrala Piteå. Stadsmiljöprogrammet består bland annat av Riktlinjer för bebyggelse som i synnerhet ska tillämpas på plan- och bygglovsärenden inom kvarteren på Håggholmen, Västermalm och Norrmalm. Riktlinjerna används för att bevara värden i stadsbyggnaden och att utveckla stadskärnans attraktivitet.

Även om planområdet som behandlas i detta planförslag formellt ligger utanför miljöprogrammets omfattning, är det relevant att beakta riktlinjerna eftersom ny planerad bebyggelse angränsar och kan ses som en förlängning av Norrmalm och centrala Piteå.

Här följer ett utdrag med relevanta riktlinjer som ny bebyggelse inom planprogrammet ska förhålla sig till.

GÅRDSMILJÖER

- Varje** gård ska innehålla grönska och sittmöjligheter.
- Det ska finnas tillgängliga entréer mot gårdsmiljön. Entréer ska vara väl bearbetade, inriktade på tillgänglighet och trevnad.
- Gårdsmiljöerna** ska alltid utformas med tanke på de boendes eller verksamheternas behov av trivsamt, användbart och tryggt utemiljö. Barns och äldres behov ska särskilt beaktas.
- Även** där boende är huvudverksamhet ska strävan vara att skapa en grön gårdsmiljö som bidrar till en tilltalande stadsmiljö.
- Bilparkeringar** och tekniska anordningar får aldrig uppta hela gårdsutrymmet och i nära anslutning till bostaden och verksamheter ska det finnas väl anordnade cykelparkeringar. Kommunens parkeringsnorm ska följas.

BEBYGGELSESTRUKTUR

- Sluten** kvartersform men alltid med publik tillgänglighet till gårdsmiljön eftersträvas.
- Husfasad** ska läggas i liv med gatan.
- En** anpassning till omgivande bebyggelsens byggnadshöjd eftersträvas.

BEBYGGELSENS UTFORMNING

- Nya** byggnader ska förhålla sig till det befintliga, understryka det karaktäristiska och skapa en ny tilltalande helhet.
- Takutformning** ska förtydliga den enskilda byggnadskroppen och bidra till småskalighet inom kvarteret.
- Färg-** och materialval för individuella byggnader ska förstärka god helhetsverkan och historisk kontinuitet inom respektive kvarter.
- Byggnader** ska utföras med en tydlig sockel eller accentuerad sockelvåning i ett från byggnaden i övrigt avvikande material.
- Långa** fönsterlösa fasader ska undvikas, särskilt i gatuplan.
- Teknisk** utrustning, som stuprör och ventilationsanläggningar, ska vara en medveten del i gestaltningen av byggnaden.
- Avfasade** byggnadshörn mot korsningar kan med fördel nyttjas för att erhålla öppnare gaturum och bättre ljusinsläpp i gaturummet.
- Entréer mot gatan eftersträvas. Entréer ska vara väl bearbetade.**
- Träfasad ska alltid övervägas vid ny- och ombyggnad. Alternativt ska fasadmateriäl väljas som har en förmå-**

MÅLBILD

Området runt Nördfjärden ska stärkas till att bli en välkomnande mötesplats för alla Piteås invånare. Grön-områdena ska erbjuda mötesplatser både för spontana och planerade besök. Föreningsliv, offentliga miljöer, kommersiell service och till viss del bostäder ska blandas i området vilket tillsammans skapar en dynamisk och inbjudande miljö.

Den begränsade bostadsutvecklingen ska föra med sig mervärden till platsen i form av en mer levande miljö som bland annat genererar ökad trygghet genom större mänsklig närvaro under dygnets alla timmar. Området ska erbjuda god framkomlighet och användbarhet för alla och miljön ska kännas trygg och säker både utifrån utformning och belysning. Den motordrivna trafiken ska minskas i området och förutsättningar att gå eller cykla ska stå i fokus.

Den biologiska mångfalden ska värnas och den exploatering som ianspråkar jungfrulig mark ska kompenseras på annan plats. För att minska klimatavtrycket vid etablering av nya byggnader ska hänsyn tas till byggnadsmaterialets totala miljöbelastning under hela dess livscykel, från råvaruutvinning till och med den dag byggnaden rivs eller demonteras. Materialvalen ska planeras med hänsyn till livscykelperspektivet och användningen av giftiga ämnen ska minimeras.



FÖRSLAG NORRSTRAND

GRÖNOMRÅDE

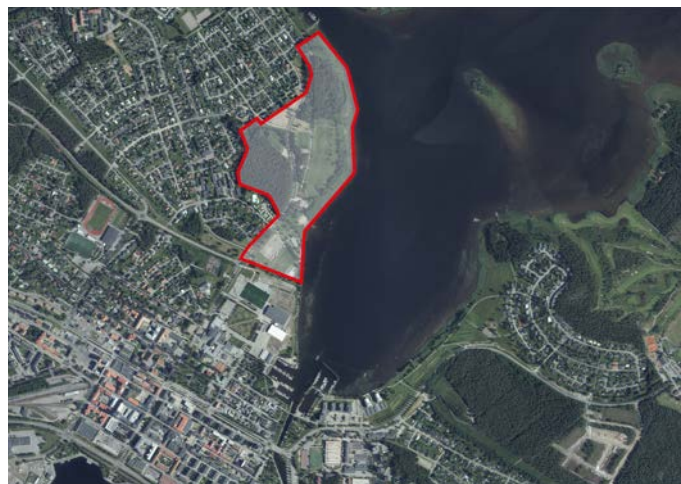
De gröna områdena som finns inom Norrstrand ska till stora delar bevaras. Grönområden, som exempelvis parker eller annan grönska har länge visat sig vara viktigt för människors hälsa och välbefinnande samt ur den ekologiska aspekten i form av att gynna den biologiska mångfalden.

Det orörda skogsområdet som finns norr om Norrstrandsvägen samt skogsområdet och de utbredda grönytorna ned mot vattnet planeras att kvarstå i sin nuvarande utformning. Detta för att värna om flora och fauna men även för att dessa områden med sin natursköna miljö har en viktig egenskap i form av stadsnära rekreation för boende i centrala Piteå. Dessa ytor används även av förskolor i närområdet som lek- och läromiljö.

Söderut från grönytorerna med högt bevarandevärde finner man idag en mer iordningställd rekreativmiljö och mötesplats. Här finns volleybollplaner, badplats, aktivitetspark, bouleplaner, utegym med mera. Detta område kan utvecklas i linje med den karaktär som finns idag.

Badplatsen på Norrstrand är den enda stadsnära badplatsen som finns i centrala Piteå. Eftersom inte alla invånare har samma möjligheter att på ett enkelt sätt ta sig till andra badplatser runt om i kommunen, har denna badplats visat sig vara väldigt viktig för stadens invånare. En utveckling av badplatsen bör därför ske där exempelvis omklädningsrum, toaletter och bryggor rustas upp och blir mer tillgängliga. Samt fler sittplatser i form av bord och bänkar.

Aktivitetsparken används idag av äldre barn och ungdomar. För att få en mer blandad och tryggare mötesplats skulle exempelvis en lekpark kunna uppföras i någorlunda nära anslutning till aktivitetsparken.



BOSTÄDER

Som beskrivet har de gröna ytorna inom området Norrstrand ett högt värde och en framtida exploatering får inte ske på bekostnad av områdets betydelse för rekreation och friluftsliv eller flora och fauna. Efter det förarbete som gjorts har två områden som är möjliga att exploatera identifierats utan att det skulle ha en allt för stor inverkan på detta. Båda områdena ligger i korsningen Fågelvägen-Norrstrandsvägen som även i översiktsplanen är utpekat som utredningsområde för bebyggelse. På ett av områdena finns en fotbollsplan som används en vecka under Piteå Summer Games samt för spontanspel emellanåt.

I detta fall anses behovet av nya bostäder väga tyngre, men fotbollsplanen bör ersättas på annan plats när Piteå Summer Games anordnas. Möjligheten till spontanspel bedöms kunna flyttas till andra sidan av Norrstrandsvägen eftersom det även där finns fotbollsplaner.

OMRÅDE 1

På område 1 föreslås nya bostäder i mindre skala, gärna som sammanbyggda huskroppar (till exempel stadsradhus). Området skulle bli som en naturlig förlängning av befintlig villabebyggelse. Den nya bebyggelsens storlek i höjd och volym måste anpassas till omgivande villor. Området skulle kunna inrymma ca. 9–10 radhus samtidigt som grönstruktur kan bevaras närmast vägen.

Tomt	BTA	e ²	Radhus
ca. 6000 m ²	ca. 1600	ca. 0,25	ca. 9-10 st.

OMRÅDE 2

På område 2 föreslås nya flerbostadshus. Området kan inrymma tre flerbostadshus om cirka tre våningar. Detta skapar förutsättningar att bevara stora delar grönyta och skapa en trivsam boendemiljö i anslutning till skogsområdet på Norrstrand. Det är av stor vikt att byggnader med dess omgivande utemiljö samspelar med områdets karaktär. Utrymme för en framtida utbyggnad av Tallåsens förskola måste lämnas varvid bostäder inte kan planeras längs med hela Fågelvägen.

Tomt	BTA	e ²	LGH	P-platser bil	P-platser Cykel
ca. 8200 m ²	ca. 3200-6300	ca. 0,4-0,8	ca. 45-85 lgh	ca. 40-75 st.	ca. 90-170 st.



DAGVATTEN

Både område 1 och område 2 ligger inom verksamhetsområde för VA.

Dagvattnet ska i linje med Piteå kommuns riktlinjer för dagvattenhantering omhändertas lokalt. Den tidiga bedömningen kopplat till exploateringsgrad är att möjligheter att omhänderta dagvattnet lokalt bör finnas.

Vattenkvaliteten (de parametrar som ingår i ekologisk eller kemisk status) i recipienten får inte försämrats vid en exploatering. Bostadsbebyggelse har generellt inte speciellt stora föroreningshalter. Om dagvattnet avleds via trög avledning, som exempelvis öppna diken, till den orörda naturmarken kan detta vara en möjlig lösning. Då det saknas ledningsnät och recipienten ligger nära behöver rening av dagvattnet ske innan det når recipienten.

Ett fördröjningsmagasin på östra sidan vägen är ett exempel på en lösning. Det finns stora ytor som skulle kunna användas även vid nya etableringar framöver. Magasinen är endast vattenfyllda när det regnar mycket, övrig tid är det en vanlig gräsyta med en försänkning. Hastigheten på infiltration kan styras med val av underlag.

Detta är exempel på lösningar som skulle kunna fungera. Vid kommande exploatering är det av stor vikt att ett en hållbar dagvattenhantering appliceras.

BULLER

Förordningen om trafikbuller vid bostadsbyggnader (SFS 2015:216) innehåller riktvärden för bland annat vägtrafikbuller. De riktvärden för ekvivalent ljudnivå som gäller för vägtrafik är 55 dBA vid bostadsfasad.

Med hjälp av skriften "Hur mycket bullrar vägtrafiken?" från Boverket och SKL (nuvarande SKR) har en uppskattning av hur höga bullervärdena skulle kunna bli för bostäder som ligger i gata längs med Norrstrandsvägen. Bullernivåerna bedöms där vara ca 55 dBA tio meter från vägmitt vilket innebär att riktvärdena i den preliminära bedömningen inte överskrids. En bullerutredning kan dock komma att krävas i detaljplaneskedet för att säkerställa att bullernivåer inte överskrids för bostadsområdet. I detaljplaneskedet ska beräknade ljudnivåer redovisas om det inte

kan anses obehövt med hänsyn till bullersituationen, vilket enligt en preliminär bedömning innebär åtminstone 5 dBA under riktvärdena.

KOLLEKTIVTRAFIK

Enligt Trafikverkets planeringshandbok (Kol-TRAST Planeringshandbok för en attraktiv och effektiv kollektivtrafik 2012) bör gångavståndet till en hållplats i tätorter inte vara längre än 400 meter (fågelvägen) från bostaden. De planerade områdena för bostäder ligger ca 500 m från närmsta busshållplats.

Bedömningen är att gatornas smala utformning på Djupviken och de ytor som bussar kräver inte gör det möjligt att etablera en ny busslinje förbi området på lång sikt. Dock bedöms avståndet till befintliga busshållplatser vara tillräckligt nära för att boende i området ska kunna nyttja kollektivtrafiken.

PARKERINGAR

Parkeringsplatser behöver tillskapas i området för de boende. Detta ska ske inom avsatt område för bebyggelse. Antalet parkeringsplatser kan komma att variera beroende på exploateringsgrad men ska vara väl avvägt efter behov. I detaljplaneskedet ska utformning av parkeringsplatser redovisas och Piteå kommuns parkeringsnorm ska följas.

FÖRSLAG IDROTTS- OCH MÄSSOMRÅDE

IDROTT

Området består idag av tre idrottshallar och området ska fortsätta vara ett idrottsområde även i framtiden. Den verksamhet som idag bedrivs i Nolia ishall ska flyttas upp till LF Arena-området vilket lämnar öppet för en ny användning på ytan där ishallen står idag. Användningen ska fortsatt vara i linje med områdets övergripande användning som idrottsområde.

BEBYGGELSE OCH GRÖNSTRUKTUR

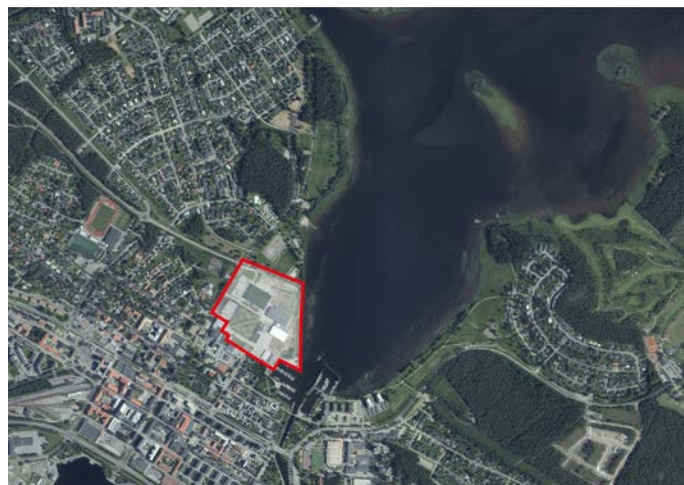
Stora delar av området består idag av utbredda ytor som inte har någon tydlig funktion och används på ett sätt som inte lever upp till områdets potential vad gäller attraktivitet. Framför allt är det området mellan idrottshallarna och vattnet som saknar tydlighet och består av odefinierade upplagsytor samt parkeringar.

Med hänsyn till områdets placering vid vattnet och den förbipasserande strandpromenaden föreslås att grönstrukturen breddas och skapar rum för en parkliknande miljö mellan hallarna och vattnet. Förslagsvis kan träd, växter och buskar planteras, en mindre damm anläggas och sittbänkar placeras ut för att skapa en naturlig mötesplats för människor men också för att gynna den biologiska mångfalden.

De träd och växter som planteras bör vara av sådan sort som fåglar, fjärilar, bin och andra insekter tycker om och bör placeras på ett sätt som främjar detta. Flera buskar som bildar buskage är exempelvis bättre för fågellivet än utspridda buskar här och där.

En damm med vattenväxter och stenar kan vara en viktig livsmiljö men också fungera som vattenhål för olika fåglar. Med rätt gestaltning kan det även bidra med ett estetiskt värde till platsen.

Vid området närmast Lilla fyrgatan föreslås ett nytt bostadskvarter för ca 75–100 lägenheter. Kvarteret ska uppföras i karaktären av en kvartersstad med gröna platsbildningar och trädplanterade gator. Entréerna mot gårdsmiljön ska vara väl bearbetade, inriktade på tillgänglighet och trevnad.



För att skapa naturliga mötesplatser föreslås verksamhet i bottenplan. Detta skulle exempelvis kunna vara restaurang eller café.

Kvarteret bör utformas på så sätt att det kopplar an till områdets närhet till småbåtshamnen. I anslutning till småbåtshamnen föreslås att trädäck upprättas för att tillskapa nya mötesplatser vid vattnet.

Tomt	BTA	e ²	LGH	P-platser bil	P-platser Cykel
ca. 5000 m ²	ca. 5500-7000	ca. 1,1-1,5	ca.75-100lgh	ca. 50-75 st.	ca. 150-200 st.



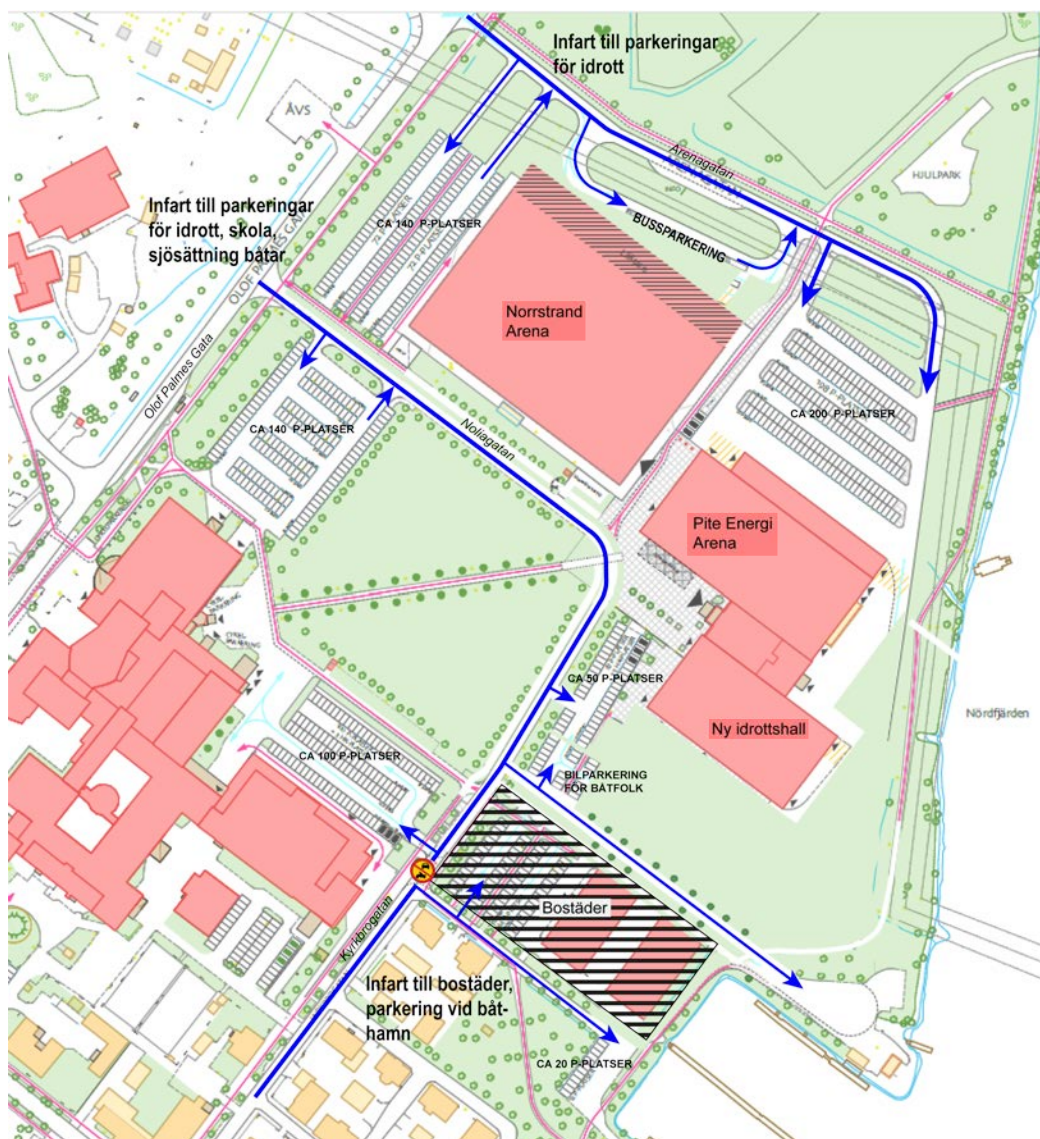
TRAFIK

Biltrafiken in till området delas upp på tre infartsvägar. Infart till det nya bostadskvarteret och parkeringar in till småbåtshamnen kommer att ske via Kyrkbrogatan. Parkeringar intill Christinaskolan samt den nya idrottshallen som idag är ishall kommer att nås via Noliagatan. För de besökare och idrottsutövare som ska nyttja Norrstrand Arena och Pite Energi Arena kommer Arenagatan nyttjas.

Förslaget innebär att trafik inte kommer att passera mellan idrottshallarna och vattnet samt att det inte kommer vara möjligt nå parkeringar längs Noliagatan genom att köra via Norrmalm och Kyrkbrogatan. För att inte Arenagatan ska upplevas som en förlängning av Norra Ringen kommer gatan gestaltas för att hålla ned hastigheten. Det ska vara tydligt att gatan endast är en infartsväg till en parkering.

Förslaget kommer troligtvis att minska den dagliga trafiken genom Norrmalm när infart till verksamheter utslutande sker från Olof Palmes Gata. I och med att ingen trafik leds mot vattnet kan ytan utvecklas för att skapa en grön parkliknande miljö och stärka den befintliga strandpromenadens attraktivitet.

Förslaget innebär också att parkeringsytorna effektiviseras för att möjliggöra bostäder och mer gröna ytor.



SMÅBÅTSHAMNEN

Inom området ligger Norra hamn som är Piteås största småbåtshamn bestående av 220 platser varav 12 gästplatser. In till hamnen går en farled från bottenviken vilket möjliggör skärgårdsturer och gästbesök för båtturister. Hamnen ger området en säregen karaktär och är en viktig beståndsdel av det framtida områdets utveckling. För att öka attraktiviteten och locka fler människor till platsen kan ett trädäck med sittplatser byggas runt hamnen samt fler växter och träd planteras.

STRANDSKYDD

Strandskydd enligt miljöbalken omfattar land- och vattenområdet inom 100/300 meter från strandlinjen vid normalvattenstånd. Strandskyddsbestämmelserna syftar till att långsiktigt trygga förutsättningarna för allemansrättslig tillgång till strandområden och bevara goda livsvillkor för djur- och växtlivet på land och i vattnet. Enligt nuvarande lagstiftning återinträder strandskyddet om befintliga planer ersätts av ny plan. Planprogrammet föreslår delvis bebyggelse inom strandskyddat område varvid ett upphävande krävs. Platsen där bostäderna planeras är sedan tidigare bebyggd och privatiserad i form av verksamheter.

Som särskilda skäl för upphävandet av strandskydd åberopas att marken sedan tidigare tagits i anspråk och därmed saknar betydelse för strandskyddets syfte (enligt miljöbalken 7 kap 18c § punkt 1).

KRAFTLEDNING

Idag passerar en 40 kV luftledning området och sätter ett tydligt avtryck rent gestaltningsmässigt. För att skapa en mer tilltalande och attraktiv till miljö föreslås att kraftledningen grävs ned. Detta har länge varit en fråga och arbetet med att hitta en lösning för att på sikt möjliggöra detta ska aktivt fortsätta.

BRO ÖVER NÖRDFJÄRDEN

I kommunens översiktsplan ÖP2030 finns en bro över Nördfjärden med. Efter de beräkningar som gjorts över trafiken i Piteå är bedömningen att denna inte kommer att behövas inom en 20-årsperiod. Detta förutsätter dock att andra åtgärder prioriteras för att få en hållbar trafiksituation genom Piteå med en växande befolkning.

DAGVATTEN

Dagvattnet ska i linje med Piteå kommuns riktlinjer för dagvattenhantering omhändertas lokalt. Exploateringen av nya bostäder förväntas inte skapa mer hårdgjord yta än nuläget. Idag bedrivs verksamhet i form av verkstad på området som generellt sett har högre föroreningshalter än bostadsbebyggelse. Exploatering av bostäder i området bedöms därmed inte påverka recipienten i negativ riktning. Vid kommande exploatering är det av stor vikt att ett en hållbar dagvattenhantering appliceras.

BULLER

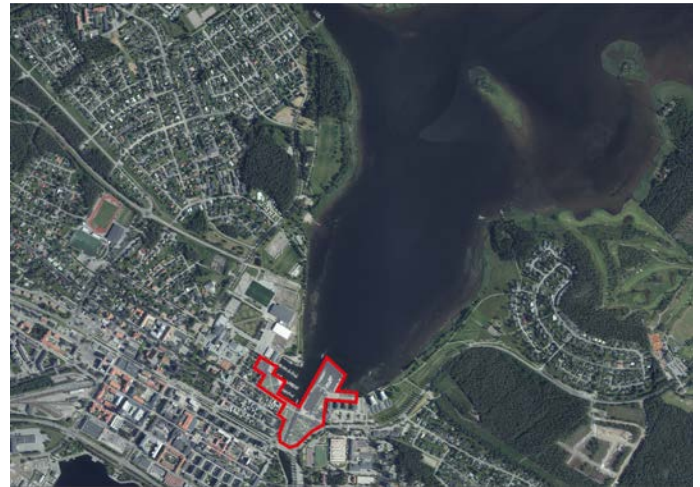
Det nya kvarteret bedöms inte påverkas av höga bullernivåer. Hastigheterna på omkringliggande gator är 30 km/h och frekvensen av antalet bilar som passerar bedöms som relativt låg. Det strategiska läger ur transportsynpunkt då det finns goda förutsättningar att gå eller cykla ökar även det förutsättningarna för att minimera buller.

FÖRSLAG PARKOMRÅDE

Parkområdet består idag av parkmiljöer som har visat sig vara väldigt viktiga för Piteås invånare. Parkerna är en viktig del av den gröna strukturen i centrala Piteå och fungerar bland annat som mötesplats och rekreationsområde.

De värden som området omfattas av idag är sådana som är av största vikt att bevara. Det finns inga konkreta utvecklingsplaner för området utan det bedöms ha kvalitativa värden redan idag.

Nya sittplatser, grillplatser, utbyggt trädäck vid vattnet etcetera, är sådant som skulle kunna höja upplevelsen och öka attraktiviteten i synnerhet närmast vattnet.



FÖRSLAG LF ARENA-OMRÅDET

På LF Arena-området planeras en ny ishall bredvid den befintliga ishallen. Behovet av en till ishall bedöms som stort då många av stadens ungdomar samsas om de begränsade antal tider som finns till förfogande. Genom att etablera en till ishall i anslutning till den befintliga samlas på så vis även idrottsverksamheten på is till samma område vilket är positivt när exempelvis turneringar planeras. I nuvarande detaljplan är ytan planlagt för Idrottsändamål med en byggnadshöjd om 6 meter.

PARKERINGAR

En ny ishall skulle inte generera ett ökat behov av parkeringsplatser, enligt Tyréns trafikutredning (2020). Men behovet av parkeringsplatser är redan stort och det finns idag ett underskott av parkeringar på området.

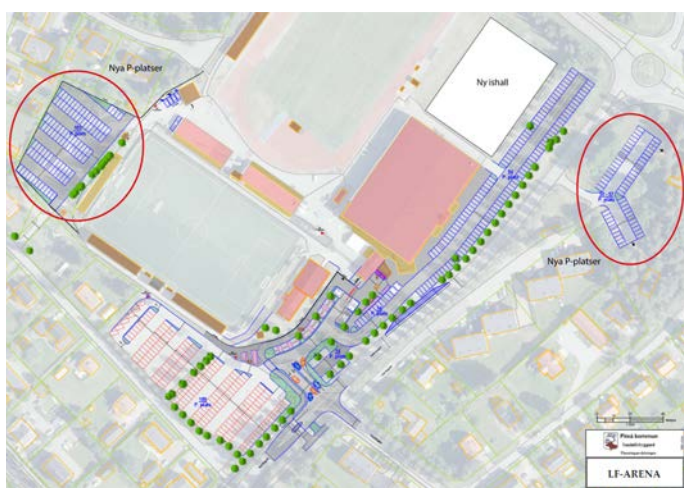
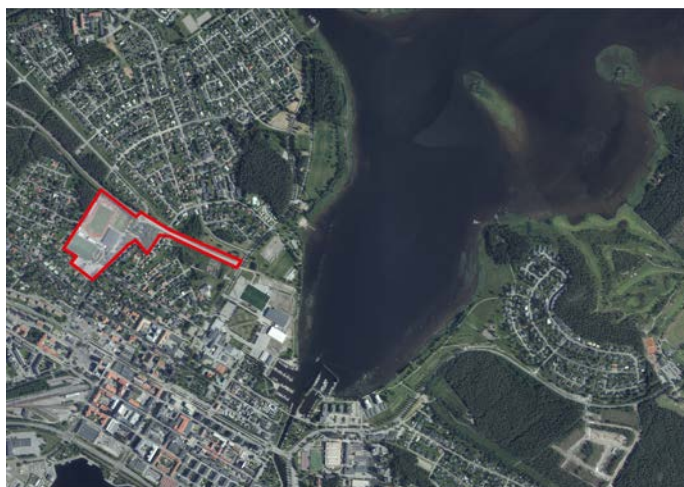
Underskottet av bilparkeringar beräknas vara cirka 250 stycken, och underskottet av cykelparkeringar cirka 200 stycken. För att lösa parkeringsbehovet kan en effektivisering av befintliga ytor genomföras. Nya parkeringsplatser skulle även kunna etableras på kortsidan av fotbollsplanen samt på andra sidan Hembygdsvägen.

Vid etablering av en ny ishall behöver helheten av trafiksituationen lösas vad gäller parkeringar samt en hållbar lösning för in- och utfart.

Vid de tillfällen som större evenemang anordnas finns det även möjlighet för besökare att parkera vid Idrotts- och mässområdet för att sedan kunna gå längs Djupviksgatan.

DAGVATTEN

I och med att en ny ishall genererar mer hårdgjord yta behöver en hållbar dagvattenlösning ordnas i samband med byggnation av ishallen.

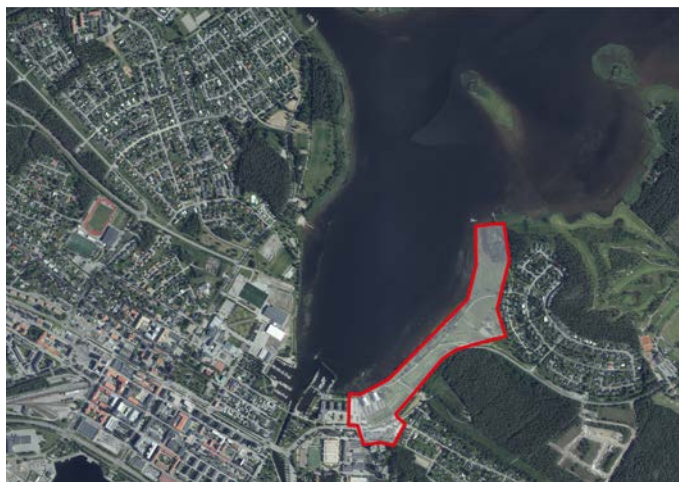


FÖRSLAG STRÖMBACKA-STRAND-SVARTUDDEN

Idag präglas området Strömbackastrand-Svartudden av grönytor samt bostäder i form av två punkthus på Strömbackastrand. På södra sidan Svartuddsvägen finns kontorslokaler från 1970-talet.

De gröna ytorna ska bevaras på denna sida av Nördfjärden. Programförslaget lämnar dock öppet för utveckling av rekreation och aktiviteter som kan stärka områdets kvalitet som mötesplats. Utvecklingen ska gå i linje med bevarande av grönstrukturen.

På södra sidan Svartuddsvägen finns potential för bostäder. Nuvarande fastighetsägare har ingen intention att etablera bostäder på ytan de närmsta åren varvid ingen BTA eller vidare tanke av utformning föreslås i programförslaget. Ytan är i befintlig detaljplan planlagd som Handel vilket gör det möjligt för en butiksetablering.



MARKANVÄNDNINGKARTA FÖR PLANOMRÅDET



- Naturmark, rekreation
- Park, gröna ytor, mötesplats, rekreation
- Bostäder
- Idrott och evenemang
- Badstrand
- Vinteraktiviteter
- Handel, potential för bostäder

- Befintlig bebyggelse
- Ny bebyggelse
- GC-Stråk
- Bilväg
- Infartsväg
- P Parkering

KONSEKVENSER

Programförslaget innebär att stora delar av den grönstruktur som området består av bevaras då denna bedöms vara viktig för människor, djur och natur i centrala Piteå. Grönområden, grönska och vatten i en stad tillhandahåller även ekosystemtjänster som ger bättre luftkvalitet, bättre lokalklimat, bullerdämpning samt naturupplevelser.

De ytor som föreslås för bostäder har identifierats efter bland annat de dialoger som hållits med Piteås invånare. Det är en någorlunda försiktig exploatering som föreslås där intentionen är att mycket grönyta inom respektive område ska bevaras.

STADS- OCH LANDSKAPSBILD

BOSTÄDER NORRSTRAND OMRÅDE 1

Mindre sammanhängande bebyggelse, i form av exempelvis stadsradhus, bedöms smälta in i sin kontext. Bebyggelsen blir som en förlängning av det befintliga, småskaliga villakvarteret på Djupviken.

BOSTÄDER NORRSTRAND OMRÅDE 2

Lägre flerbostadshus som förläggs ut med gatan bedöms som ett positivt inslag i stads- och landskapsbild. Bebyggelsen får inte uppföras utan att det harmoniserar med områdets karaktär och dess omgivande utemiljö. Intentionen är att stora delar grönyta ska bevaras för att skapa en trivsam boendemiljö i anslutning till skogsområdet. Med flerbostadshusen som placeras ut med gatan samt nya stadsradhus i områdets närhet skapar detta en stadsmässighet som tillför nya värden utan att det dominerar området.

BOSTÄDER IDROTTS- OCH MÄSSOMRÅDET

Ett nytt bostadskvarter på området bedöms ha en positiv påverkan på stads- och landskapsbild. Den verksamhet som idag bedrivs har karaktären av industriområde där stora delar är hårdgjord och används idag som uppställningsyta och parkering. Ett nytt kvarter skulle skapa ett nytt, genomtänkt bostadsområde men även föra med sig mervärden i form av tillskapande av en naturlig mötesplats vid hamnen. En utveckling av området skulle även stärka ansiktet utåt för Piteå. Båtturister som besöker Piteå och stannar i Norra hamn möts av en trevlig miljö att stiga i land på.

ISHALL

En ny ishall på LF Arena-området bredvid befintlig hall bedöms vara i linje med områdets karaktär och inte påverka stadsbild.

KONSKEVENSER BEFINTLIG VERKSAMHET

Delar av den verksamhet som idag bedrivs på Idrotts- och mässområdet kommer i och med en exploatering av nya bostäder att behöva flyttas. Det är därmed viktigt att en dialog förs med verksamhetsutövararna om en ny, lämplig lokalisering i ett så tidigt skede som möjligt.

TRAFIK

Den största förändringen som sker gällande trafiken inom programområdet är på Idrotts- och mässområdet. Där struktureras trafikdragning och parkeringar upp för att erhålla en hållbar och långsiktig trafiklösning. Detta frigör ytor som kan omvandlas till vattennära, gröna ytor samt etablering av bostäder i form av Hamnkvarteret.

I och med att infart till verksamheter (idrott, skola) sker från Olof Palmes gata och infart till de nya bostäderna planeras ske från Kyrkbrogatan sker en naturlig uppdelning av trafiken kopplat till olika målpunkter. Eftersom trafiken till verksamheter i området stängs av från Kyrkbrogatan bedöms den totala trafiken minska totalt sett genom Norrmalm. Det blir tydligare att gatan i synnerhet servar bostäderna i området.

EKOLOGISK HÅLLBARHET

Programförslaget bedöms i stora drag vara ekologiskt hållbart. Majoriteten av de gröna ytor som finns bevaras vilket är positivt för stadens flora och fauna. Det är dock vissa gröna ytor där ianspråktagande föreslås vilket betyder att kompensationsåtgärder behöver genomföras. Kompensation sker bland annat genom nyskapande av gröna miljöer inom Idrotts- och mässområdet. Gröna gårdar tillskapas kring nya bostäder och grönstruktur skapas mellan idrottsanläggningarna och vattnet. Detta är ytor som idag är hårdgjorda och utan växtlighet. Det är nödvändigt att plantera buskar och träd på dessa ytor för att gynna biologisk mångfald.



SOCIAL HÅLLBARHET

BARNKONSEKVENSER

I planprogrammets förslag är hänsyn taget till barnperspektivet, barnets perspektiv och ett barnrättsligt perspektiv. En försiktig och noggrant avvägd exploatering av området föreslås för att undvika att ianspråkta större gröna friytor som används av barn på både skol- och fritid. Genom en ökning av fler borden i området kommer den mänskliga närvaron i området att öka, vilket i sin tur genererar en ökad trygghetskänsla. Möjligheter för utveckling av sociala mötesplatser i form av café eller restaurang kan även det komma att öka upplevelsen av trygghet, trivsel och socialt utbyte i området. Begränsning av trafik mellan idrottshallar och vatten på Idrotts- och mässområdet kan bidra till tryggare miljöer och mer rörelsefrihet för barnen.

Högre exploatering av bebyggelse, än vad som föreslagits i planprogrammet, kommer troligen att påverka barn och unga negativt. Minskad tillgång till gröna ytor, minskad rörelsefrihet och ökad otrygghet med ökade trafikmängder kan medföra att barn och unga nyttjar grönområdena i mindre utsträckning. Det genererar hälsokonsekvenser. Det krävs balans mellan exploatering och friyta för att prioritera barns utveckling.



JÄMLIKA OCH GODA LEVNADSFÖRHÅLLANDEN

Bevarandet och utvecklandet av grönytor som planförslaget förordar bedöms som positivt för människors hälsa. Genom att området både erbjuder kontakt med naturen och skapar förutsättningar för en fysisk aktiv livsstil kan grönområdena främja både fysiska och mentala hälsovinster.

Kontakt med naturen kan skapa intentioner till en aktiv livsstil men också generera förbättrat välmående och immunförsvar, minska stress och öka produktivitet samt minska kriminalitet, för att nämna några saker.

Bostadsnära natur är därmed av stor vikt för kommuninvånarnas välbefinnande. Parker och grönområden kan även underlätta social interaktion, vilket är viktigt för att upprätthålla ett lokalsamhälles sammanhållning och sociala kapital.

I och med pandemin har det visat sig att människor värdesätter grönytor högt och det är betydelsefullt för människor att kunna vistas utomhus på ett lättillgängligt sätt. Ur ett folkhälsoperspektiv såväl som ur ett ekonomiskt perspektiv är det därför viktigt att satsa på bostadsnära grönområden.

Det är viktigt att grönskan får ta plats även när städer förtätas, de bidrar till en hälsomässigt god livsmiljö och minskade hälsoklyftor i befolkningen. I PBL:s portalparagraf står det att planläggning av mark och vatten ska främja en samhällsutveckling med jämlika och goda sociala levnadsförhållanden och en god och långsiktigt hållbar livsmiljö för människorna i dagens samhälle och för kommande generationer. Planprogrammet föreslår till stor del bevarande och utveckling av natur, aktivitetsytor samt sociala mötesplatser. Detta är funktioner till nytta för alla utan motkrav i form av kostnader. Positiva konsekvenser med förslagen är stödjande miljöer för ett jämlikt och jämställt samhälle oavsett socioekonomiska villkor, ålder, kön, bakgrund och/eller andra förutsättningar.

Enligt planprogramförslagen exploateras området till viss del med bostäder. Bedömningen är att positiv påverkan överväger negativ påverkan utifrån social hållbarhet. Mer rörelse och fler människor i området bedöms öka tryggheten under dygnets alla timmar. Dessutom skapas möjligheter för social mötesplats vid hamnen om café/servering kan etableras där. En fotbollsplan som används begränsat kommer att försvinna på grund av bostadsbyggande, vilket är negativt. Å andra sidan kan den ersättas på annan plats.

BEBYGGELSE

Förslagen om nya bostadsområden inom programområdet innebär att fler människor kommer vistas i området under dygnets alla timmar och under alla årstider. Detta leder i sin tur till en ökad närvaro som kan gynna den upplevda tryggheten. Med en upp rustning av hamnområdet i anslutning till det tänkta Hamnkvarteret, med restaurang eller café i bottenplan, skapas i och med detta även en naturlig mötesplats. Intentionen är att området ska förstärkas som mötesplats i och med det nya kvarteret som etableras. Många invånare har i dialogen som hållits inför framtagande av planprogrammet uttryckt en önskan om restaurang eller café inom planprogrammets område. I och med detta skapas förutsättningar för att en sådan verksamhet skulle kunna anordnas.

Ett av områdena som bebyggs inrymmer idag en fotbollsplan. I och med förslaget kommer denna byggas bort och behöver kompenseras på annan plats för att möta behovet som finns under sommarhalvåret.

Fler bostäder kommer troligen att generera ökad trafik totalt sett inom programområdet. Många barn färdas längs vägarna på väg till skola, fritidsaktiviteter och kompisar. Det är därmed viktigt att trafiksäkerhets- och trygghetsåtgärder skapas i samband med ökad befolkningsmängd inom programområdet.

En till ishall på LF Arena-området bedöms skapa positiva konsekvenser för idrottsrörelser och idrotts sammanhang då hallarna samlas på samma plats.

De positiva effekterna av en till ishall i området bedöms överväga de negativa konsekvenser som ianspråkstagandet av grönytan medför.

DAGVATTEN

Recipient för planområdet är Nördfjärden. Enligt Vatteninformationssystem Sverige (VISS) har Nördfjärden i Förvaltningscykel 3 måttlig ekologisk status och kemisk status uppnår ej god.

Vattenförekomsten uppnår inte kraven för en god ekologisk status, då det finns betydande påverkan från urban markanvändning (via dagvatten från hårdgjorda ytor), enskilda avlopp, jordbruk samt hydromorfologisk påverkan (via sjöfart, turism och transport). Vattenförekomsten bedöms ha begränsad vattenomsättning och är också mer känslig för mänskligt utsläpp av näringsämnen.

Av särskild betydelse för att uppnå vattendirektivets mål om vatten av god kvalitet är det viktigt att nya exploateringar kan göras utan att ha negativ påverkan på vattenkvalitén.

Det framtida 100-årsregnet bedöms skapa översvämning till viss grad inom programområdet varvid större krav ställs på en god dagvattenhantering.

På Norrstrandområdet leder ökad bebyggelse till ökad avrinning från områden som idag inte är bebyggda. Ett lokalt omhändertagande av dagvatten på respektive fastighet eftersträvas. Rening och fördröjning kan behöva ske innan vattnet når recipienten.

På Idrotts- och mässområdet bedöms inte någon ökad hårdgjord yta att tillkomma med nya bostäder, därmed förändras inte förutsättningarna för dagvattenhanteringen till det sämre.

Planprogrammet föreslår ingen exakt dagvattenlösning för respektive exploatering. I kommande detaljplanearbete kommer en dagvattenutredning att krävas.

GENOMFÖRANDE

Områdena utpekade för bostäder innebär ett behov av att upprätta nya detaljplaner. Detaljplanerna upprättas i takt med behov och efterfrågan. Kommunen ansvarar för att upprätta detaljplaner. Detaljplaner kommer troligen att upprättas utifrån de prioriteringar och genomförandemöjligheter som finns för respektive område. Inför detaljplanering av markområden som kommunen är ägare till föreslås att en markanvisning som bygger på de ställningstagande rörande omfattning och gestaltning som detaljplaneprogrammet redovisar.

För områden som inte är utpekade för bostäder ska den utveckling som sker vara i linje med planprogrammet. I planprogrammet föreslås inga färdiga idéer utan det ska användas som ett underlag vid utveckling av området. Dialog ska föras med berörda förvaltningar.

PLANARBETETS BEDRIVANDE

Arbetet har utförts av projektgruppen i dialog med berörda förvaltningar samt Trafikenheten vid Samhällsbyggnadsförvaltningen.

Projektledare: Jessica Nilsson

Planförfattare/kartframställning: Markus Grahn

REFERENSER

- Boverket. *Planera för rörelse! – en vägledning om byggd miljö som stimulerar till fysisk aktivitet i vardagen.* 2013.
- Faskunger, J. *Den byggda miljöns påverkan på fysisk aktivitet. En kunskapssammanställning för regeringsuppdraget "Byggd miljö och fysisk aktivitet". Statens folkhälsoinstitut, Stockholm 2007.*
- Folkhälsomyndigheten. *Miljöhälsorapport 2021. Barns miljörelaterade hälsa. Artikelnummer 20010.*
- Lag (2018:1197) om Förenta nationernas konvention om barnets rättigheter
- Plan och bygglag 2010:900 1 kap. 1 §
- Piteå kommun, *Anvisning för dagvattenhantering.* 2019.
- Piteå kommun, *Geodata från Webgis.*
- Piteå kommun, *Grönstrukturplan (ej antagen).*
- Piteå kommun. *Medborgardialog - Grön-, blå och vitstrukturer kring Nördfjärden.* 2020.
- Piteå kommun. *Plan för hållbarhet. Ett stöddokument för arbetet med hållbarhetsfrågor kopplat till Piteå kommuns verksamhetsplan. Upprättad 2016. Reviderad 2019*
- Piteå kommun. *Sociotopkartering - Grön-, blå- och vitstruktur kring Nördfjärden.* 2020.
- Piteå kommun, *Svar på Interpellation till Samhällsbyggnadsnämndens ordförande Brith Fäldt angående strategi för skydd och beredskap för stigande havsnivåer.* 2021.
- Regeringskansliet. *Den hala tvålen. Verktyg och metoder för social hållbarhet i fysisk planering och stadsutveckling. Finansdepartementet 2021.*
- Stigell, E och Didriksson, L. *Planeringsverktyg – stödjande fysiska livsmiljöer. Rörelserikt vardagsliv genom hållbar stadsplanering. Samordning för Bostadsbyggande och Statens offentliga utredningar 2020.*
- Trafikverket, *Kol-TRAST - Planeringshandbok för en attraktiv och effektiv kollektivtrafik.* 2012
- Tyréns, *Trafikutredning Noliaområdet Piteå.* 2016.
- Tyréns, *Trafikutredning LF Arena Piteå.* 2020.

